

# Delårsrapport 2021-08-31

---

## Osby kommun



## Innehållsförteckning

FÖRVALTNINGSBERÄTTELSE .....	3
Osby kommuns vision .....	3
Den kommunala koncernen .....	3
Viktiga förhållanden för resultat och ställning .....	6
Händelser av väsentlig betydelse under perioden .....	7
God ekonomisk hushållning, ekonomisk ställning och analys .....	9
Attraktiv och hållbar boendekommun .....	10
Utveckling och tillväxt .....	11
Trygghet hela livet .....	12
Finansiella mål .....	13
Ekonomisk analys .....	14
Balanskravsresultat .....	17
Förväntad utveckling .....	18
RÄKENSKAPER .....	20
NÄMNDERNAS PROGNOSEN OCH PERIODENS VIKTIGASTE HÄNDELSER .....	31

# FÖRVALTNINGSBERÄTTELSE

## Osby kommuns vision

Osby kommuns vision är **På spåret och naturligt nära**. På spåret innebär att kommunen finns på spåret rent infrastrukturmässigt men det innebär även att kommunen ska vara på spåret vad gäller omvärldsorientering. Naturligt nära innebär att vi rent tillgänglighetsmässigt är naturligt nära. En timme från Sveriges tredje största stad och knappt två timmar från närmaste huvudstad. Men även genom att omvärlden når oss. Naturligt nära innebär även att vi är nära den vackra natur som omger hela Osby kommun.

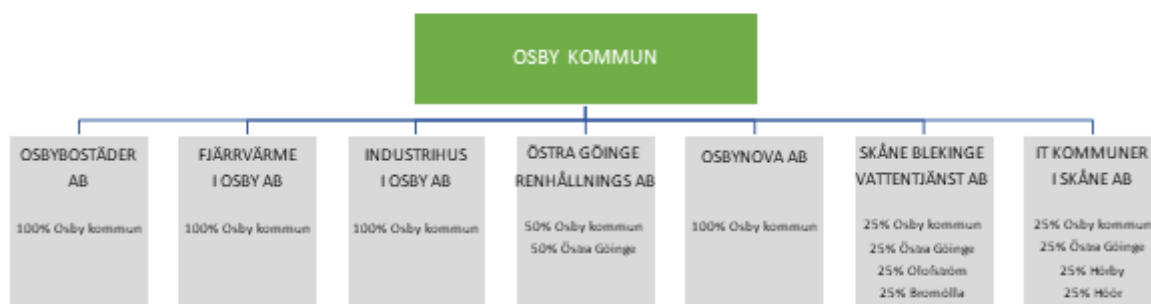


## Den kommunala koncernen

Osby kommun upprättar inte någon koncernredovisning i samband med delårsrapporten utan detta görs i årsredovisningen.

Nedan följer information om de kommunala bolag som ingår i Osbys kommunkoncern.

## Kommunkoncernens organisation



### **Osbybostäder AB (ägarandel 100 %)**

Osbybostäder AB redovisar ett resultat på 7,4 mnkr i delårsbokslutet. Bolaget prognostiserar ett helårsresultat på 7,1 mnkr vilket är 0,3 mnkr sämre än budget.

Osbybostäder tillträdde fastigheterna Förvaltaren 12 i Osby och Lönsboda 51:14 den första april 2021.

Åtta lägenheter på Nytebodavägen 2 tillfördes bostadsmarknaden i Lönsboda i projektet Färgeriet. Samtliga lägenheter är uthyrda.

### **Fjärrvärme i Osby AB (ägarandel 100 %)**

Fjärrvärme i Osby AB redovisar ett 0-resultat per delårsbokslutet. Bolaget prognostiserar ett helårsresultat på 1,2 mnkr vilket är 0,3 mnkr sämre än budget.

Bolaget har anställt en ny driftchef med uppgift att överbrygga generationsväxling

### **Industrihus i Osby AB (ägarandel 100 %)**

Industrihus i Osby AB redovisar ett resultat på + 64,0 tkr per delårsbokslutet. Helårsprognosen är ett resultat på + 19 tkr vilket är 24 tkr sämre än budget.

En av bolagets hyresgäster, Stiftelsen Lekoseum har sökt och fått hyresreduktion i enlighet med statliga regler.

### **Östra Göinge Renhållnings AB (ägarandel 50 %)**

Östra Göinge Renhållnings AB redovisar ett positivt resultat med 3,2 mnkr per 31 augusti. Prognosen för årsresultatet är 1,0 mnkr.

Insamling av avfall, drift av återvinningscentraler, tömning av enskilda avloppsanläggningar mm har genomförts enligt gällande renhållningsordning.

Information till allmänhet har i viss mån påverkats av restriktioner p g a pandemin.

Information till skolor har i stor grad påverkats av restriktioner p g a pandemin. Antal besök på återvinningscentraler och tömningar av slutna avloppssystem har börjat återgå till pre-pandeminivåer. Åtgärder har vidtagits för att minska risk för smittspridning och trängsel.

IT-kapacitet och redundans har förstärkts för att underlätta distansarbete och digitala mötesformer.

### **Osby Nova AB (ägarandel 100 %, vilande bolag)**

Bolaget har inte bedrivit någon verksamhet under året.

### **Skåne Blekinge Vattentjänst AB (ägarandel 25 %)**

Bolagets delårsresultat är + 0,3 mnkr. Årsprognosen följer budgeten och innebär ett nollresultat. Självkostnadsprincipen tillämpas, huvudmännen debiteras faktiska nedlagda kostnader i respektive kommun.

Med anledning av Covid-19 har åtgärder vidtagits för att upprätthålla den samhällsviktiga verksamheten vid ett eventuellt bortfall av personal. Exempelvis internutbildning, minskning av fysiska möten, personal har utgått från sina anläggningar för att undvika större grupperingar och regelbundna avstämningar via teams med driftledare. Vårt förhållningssätt till pandemin har hittills varit framgångsrikt och vårt uppdrag har därför kunnat utföras enligt plan.

Under sommaren rådde bevattningsförbud i Osby kommun då vattenproduktionen var ansträngd.

Införandet av ett gemensamt drift- och övervakningssystem för VA-anläggningar har påbörjats. Detta är ett mycket omfattande arbete som kommer pågå under de närmaste åren.

Under perioden har projekterings- och tillståndsansökningar pågått för ett flertal åtgärder enligt de antagna VA-strategierna.

Bolaget har varit part i två pågående tvister, dels VA-utbyggnaden av Kollandsvik, dels ramavtal för högtrycksspolning och slamsugning.

Bolaget söker fortlöpande personal till SBVT, rekryteringen är utmanande då efterfrågad kompetens saknas i marknaden.

Sedan en tid tillbaka upplever vi materialbrist på våra insatsvaror vilket får till följd kraftiga prisökningar och förseningar.

Operativt är bedömningen att servicen till abonnenterna i de fyra ägarkommunerna fungerat väl och samarbetet med delägarna likaså.

### **IT kommuner i Skåne AB (Unikom) (ägarandel 25 %)**

Bolagets delårsresultat är + 2,4 mnkr. Resultatet påverkas positivt då bolaget har haft högre intäkter än förväntat samt att kapitalkostnaderna har varit lägre. Årsprognosen är 1,0 mnkr vilket är i paritet med budget.

Såväl Sjöbo som Bromölla kommun står inför att bli en del av Unikomfamiljen och bolaget planerar, tillsammans med respektive kommuns nuvarande IT-verksamhet, flytten av kommunernas nuvarande IT-miljöer in i Unikoms IT-miljö. Planen är att vara klara med båda kommunernas IT-miljöer första kvartalet 2023.

Unikoms samverkansorganisation realiserar, roller och rutiner såväl inom Unikom som inom de berörda kommunala verksamheterna håller på att falla på plats. Här pågår arbete med att ta fram gemensamma lösningar för digital signering, en digital tjänstelegitimation, en automatiserad hantering av den sk on-boardingprocessen vid nyanställning, för att nämna några.

Leveranstiderna för digital utrustning är, som en konsekvens av pandemin, osäkra och ofta långa vilket påverkar bolagets leveranstid till verksamheterna.

### **Sammanställning koncernbolagen**

<b>Tkr</b>	<b>Budget</b>	<b>Utfall</b>	<b>Prognos</b>
Osbybostäder AB	7 400	7 400	7 100
Fjärrvärme i Osby AB	1 500	0	1 200
Industrihus i Osby AB	39	64	15
Östra Göinge Renhållnings AB	1 000	3 200	1 000
Osby Nova AB (vilande)			
Skåne Blekinge Vattentjänst AB	0	300	0
IT Kommuner i Skåne AB	1 000	2 400	1 000

## Viktiga förhållanden för resultat och ställning

### Ekonomiska förutsättningar och skatteunderlagets utveckling

När Coronakrisen slog till våren 2020 befarades en djupgående och långvarig ekonomisk nedgång. Detta har som tur är inte besannats utan samhällsekonomin har klarat sig relativt bra. Statens olika åtgärder med arbetsmarknadsstöd och bidrag för att mildra krisens effekter har gjort att skattekraften har kunnat hållas uppe på en i stort sett oförändrad nivå.

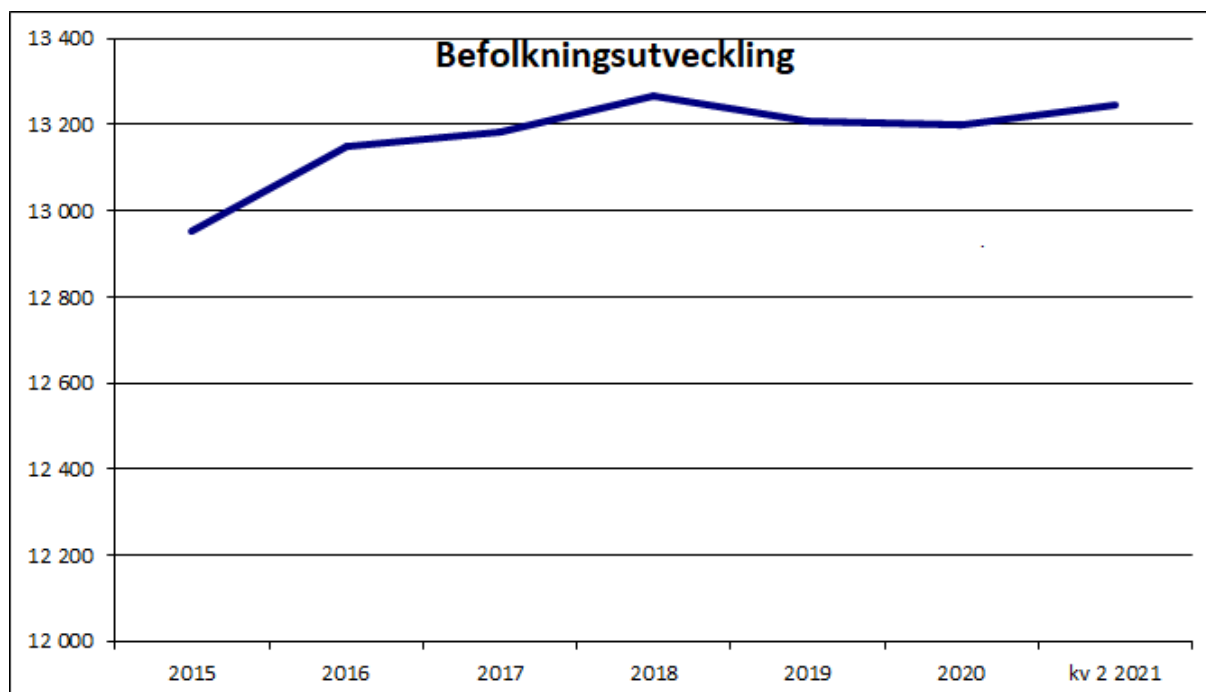
I sin senaste prognos från augusti över budgetförutsättningarna för åren 2021-2024 visar SKR (Sveriges kommuner och regioner) att återhämtningen har gått snabbare än beräknat och att vi nu är tillbaka på tillväxt och skattekraftnivåer som gällde vid pandemins utbrott. Den snabbare förändringen under 2021 följs dock av en långsammare tillväxt för åren 2022-24. SKR räknar med en ökning av skatteunderlag i år med 3,7%. Detta tillsammans med beslut om extra statsbidrag som även gäller för 2021 gör att prognosen för kommunernas resultat 2021 ser ut att hamna på en hög nivå precis som år 2020.

### Arbetsmarknad

Arbetsmarknaden återhämtar sig nu snabbt när samhället mer och mer återgår till normalt liv. Dock stannar arbetslösheten i år ändå på en hög nivå (SKR spår 9,0 %) och arbetsmarknaden blir mer och mer tudelad. Andelen långtidsarbetslösa har stigit markant vilket även märks på den lokala arbetsmarknaden.

### Befolkningsutveckling

Efter föregående års minskning så har kommunens befolkning enligt officiell statistik ökat sedan årsskiftet från 13 198 till 13 247 invånare 30 juni 2021, alltså en ökning med 49 personer. Det är flyttnettot som står för ökningen. Enligt erfarenhet från tidigare år brukar invånarantalet i regel falla något under andra halvåret



## Händelser av väsentlig betydelse under perioden

### Coronapandemin, Covid 19

Sedan vårvintern 2020 har kommunens arbete och hela samhället påverkats av pandemin. Under första delen av 2021 var läget intensivt med restriktioner och nedstängningar. Det kommunala arbetet i både politik och förvaltning har fått bedrivas på annorlunda sätt. Digitala lösningar har tagit ett stort steg framåt i vårt samhälle. Bedömningen som helhet är att Osby kommun har hanterat utmaningen med pandemin på ett bra sätt.

Äldreomsorgens arbete har präglats av att hantera covid -19 och att på olika sätt minska risk för smittspridning. Chefer har under våren haft en stor roll i att informera och göra personal lugna och trygga i arbetet kring covid. Detta har skapat förståelse och gett personalen förutsättningar att utföra arbetet på ett smittsäkert sätt. Utbildningar och extra gruppsamtal har gjort att personal känt sig trygga i hur hanteringen av smitta och skyddsutrustning ska genomföras. Vid smittspårning eller konstaterat smittad vårdtagare har ett team chefer hjälpts åt för att hantera bemanning, provtagning och information till verksamhet och anhöriga. Detta arbetssätt har förbättrat samverkan mellan chefer och stärkt ledningsgruppen i en utmanande tid.

Även barn och utbildnings verksamhet påverkades under våren 2021 till stora delar av den pågående pandemin. Verksamheterna har på olika sätt fått anpassa arbetet utifrån rådande förutsättningar och restriktioner. Sjukfrånvaron har hållit sig på en ganska stabilt låg nivå. Både grundskolan och gymnasiet hade under våren olika kombinationer av när- fjärr- och distansundervisning. Coronaanpassade aktiviteter har genomförts i största möjligaste mån, men mycket av ordinarie aktiviteter har tidvis varit inställda. Pandemin har medverkat till mycket andra och förändrade digitala lösningar, vilket kan få effekt för det framtida arbetet såsom stöd till elever, mötesstrukturer med mera. Pandemin har också tydligt påvisat vikten av bra nätverk och tillgången till digitala verktyg som en förutsättning för samverkan och ledning av verksamheterna med förändrade förutsättningar.

### Inrättande av en ny förvaltning för arbete och välfärd

Den 1 april genomfördes en organisationsförändring gällande nämnder och förvaltningar. Ny förvaltning benämnd Arbete och Välfärd bildades under kommunstyrelsen. Barn- och familjeenheten samt vuxenutbildningarna överflyttades från barn och utbildningsnämndens område till den nya förvaltningen. Från hälsa och omsorgsnämnden överflyttades verksamhetsområdet individ och familjeomsorg.

### Utökat samarbetsavtal med Osby Sport Academy, OSA/ B Innovation

Under sensommaren slöts ett nytt samverkansavtal mellan Osby kommun och OSA. Det nya avtalet syftar till att vidareutveckla parternas samarbete i avsikt att dels behålla fler ungdomar inom idrotten oavsett om denne bedriver sin idrott i organiserad form eller individuellt, dels till att vara en del av Osby kommuns hälsofrämjande insatser. Avtalet innebär att samarbetet mellan Kommunen och B Innovation kommer att utvecklas i tre steg under de tre kommande åren.

### Samarbete inom räddningstjänsten

Sedan årsskiftet 20/21 finns nu ett samarbetsavtal med Hässleholms kommun om räddningstjänstverksamheten, implementering för att nå samordnings och synergieffekter är igång. Under våren har också ny gemensam räddningschef rekryterats.

### Förbättrad miljöranking

Osby har under året klättrat i organet Aktuell Hållbarhets miljöranking och ligger nu på plats 97 av 290 kommuner. Det är en förbättring med 42 platser sedan förra mätningen. I maj fick kommunen också pris som årets "Elbilsraket 2021" då kommunen ökat sin elbilsflotta med 17 procent sedan fjolårets. För att ytterligare vässa kommunens hållbarhetsarbete pågår en revidering av kommunens klimat- och energiplan, som beräknas att beslutas under hösten.

### Upphandling och byggnationer på gång

Under året hittills har beslut tagits om upphandling för byggnation av ny ishall i Osby, ny grundskola i Lönsboda, ny grundskola, förskola och sporthall i Killeberg samt ny brandstation i Osby.

### Projekt för effektiv fastighetsförvaltning

Kommunen har ett stort antal fastigheter och för att utveckla dessa och bland annat minska energiförbrukningen och få lägre driftkostnader har beslut tagits om projektet "Värdeskapande fastighetsförvaltning". Projektet beräknas på sikt minska kommunens driftkostnader med 5,6 miljoner per år (exklusive kapitalkostnader).

### Markexploatering

För att möta efterfrågan på mark pågår ett stort exploateringsprojekt på Nordöstra industriområdet. I anslutning till projektet kommer även en ny omfördelningsstation att byggas vilken säkerställer att Osby får tillräcklig effekt i elnätet för en lång tid framöver. Samtidigt exploateras mark vid fd Nettoområdet för att möta efterfrågan på tomter för handel och verksamheter. I området är Jem och Fix först ut och öppnade sin nya affärslokal i slutet av augusti.



## God ekonomisk hushållning, ekonomisk ställning och analys

God ekonomisk hushållning är ett lagstadgat krav enligt kommunallagen. Kommunen ska ta fram finansiella mål men också verksamhetsmässiga mål som följs upp och utvärderas årligen.

God ekonomisk hushållning handlar om långsiktighet i planering och beslut. En stabil och uthållig ekonomi är en förutsättning för att trygga en bra verksamhet som tillgodoser medborgarnas krav på tjänsteutbud och service.

### **Uppföljning av de av kommunfullmäktige beslutade verksamhetsmålen utifrån god ekonomisk hushållning.**

Kommunfullmäktige har antagit följande målområden för kommunen:

- *Attraktiv och hållbar boendekommun*
- *Utveckling och tillväxt*
- *Trygghet hela livet.*

För respektive kommunfullmäktigemål antar nämnderna anknyttande mål för sin verksamhet. Under respektive mål finns sedan indikatorer för olika tjänster, servicenivåer m m för att kunna mäta och följa upp målen.

Mål och indikatorer färgmarkeras: grön = målvärdet är uppfyllt, gul = målvärdet är delvis uppfyllt, rött = målvärdet är inte uppfyllt.

### **Kommunstyrelsens analys av måluppfyllelsen**

Nämnderna har i delårsrapporten följt upp sina nämndmål som antagits utifrån de kommunövergripande målområdena.

Nedan görs en sammanfattning för varje målområde utifrån de nämndmål och indikatorer som nämnderna redovisar. Mer detaljerade uppgifter om nämndmål och indikatorer finns i respektive nämnds delårsrapport.

I delårsrapporten görs en översiktlig analys huruvida målen är uppfyllda, eller kommer att uppfyllas, eftersom ett antal av indikatorerna enbart följs upp på årsbasis. Måluppfyllelse och måluppföljning har till viss försvårats på grund av pandemin.

***Utifrån en samlad uppföljning av de finansiella målen samt kommunfullmäktiges målområden görs bedömningen att Osby kommun kommer att uppnå lagens krav på god ekonomisk hushållning för år 2021.***

## Attraktiv och hållbar boendekommun

### O Delvis uppfyllt

*"Vi arbetar medvetet för att skapa attraktiva boendemiljöer och ökat bostadsbyggande"*

*"Osby kommun bedriver ett hållbarhetsarbete med kommande generationer i åtanke"*

#### Nämndmål

# Tänker alltid lite längre - väl genomtänkta beslut och hållbar samhällsplanering (Samhällsbyggnadsnämnden)

# Finns överallt - verksamheten i alla kommunens delar i förhållande till demografin (Samhällsbyggnadsnämnden)

# Vi ska erbjuda utbildning och mötesplatser som leder till en ökad medvetenhet om livsstilens betydelse för hälsan, miljön och samhället (Barn- och utbildningsnämnden)

# Alla verksamheter ska systematiskt arbeta för minskad miljöpåverkan och ökad hållbarhet (Hälsa- och välfärdsnämnden)

# Nämnden ska upprätta en tillsynsplan och säkerställa att den följs. (Miljö- och byggnämnden)

#### Analys av resultatet

Inom samhällsbyggnadsnämnden pågår arbete med att iordningsställa fler tomter för bostäder, industri och verksamhet i alla kommunens orter. En del åtgärder återstår för att komma upp till önskad volym. För antalet beslut som föregåtts av konsekvensanalys utifrån hållbarhet (miljö, socialt, ekonomi) är målet uppnått.

Pandemin har påverkat barn och utbildning och möjligheterna till mötesplatser. Dock har det via fjärr- och distansundervisning kunnat bedrivas undervisning som lett till att elever kunnat komma vidare i sin utbildning. Vikten av fysiska aktiviteter för livsstilens betydelse har varit påtaglig under pandemins påverkan.

Hälsa- och välfärdsnämndens har, liksom kommunen som helhet, som mål att övergå till fossilfria fordon. Här är målet för året nu uppnått efter uppsättning av laddstolpar.

P g a pandemin har tillsynen inom miljö och bygg inte nått målen under de första åtta månaderna. Avsikten är dock att alla C-anläggningar och livsmedelsobjekt samt merparten av hygienlokalerna ska få tillsynsbesök före årsskiftet.

#### Slutsats

Bedömningen är att målet kommer delvis att uppnås.

## Utveckling och tillväxt

### O Delvis uppfyllt

*"Utbildning och kommunikation är en förutsättning för att vara en öppen och modern kommun"*

*"Vi jobbar för utveckling och tillväxt i ett nära samarbete med näringslivet"*

#### Nämndmål

# Osby kommun är en hållbar kreativ kommun som bidrar till tillväxt och utveckling (Kommunstyrelsen)

# Osby kommun ökar service och tillgänglighet för medborgare genom digitalisering, kommunikation och kunskap (Kommunstyrelsen)

# Öppna och nyskapande - fokus på kommunikation, service och att göra nytt (Samhällsbyggnadsnämnd)

# Vi ska skapa ökad tillgänglighet och delaktighet genom att erbjuda ökad kunskap, kommunikation och skapande (Barn- och utbildningsnämnd)

# Kommunikation och digitalisering leder till förbättrad kvalitet, ökad trygghet och bidrar till ett starkare varumärke för Hälsa- och välfärdsnämnden hos medborgare och näringsliv (Hälsa- och välfärdsnämnden)

# Nämnden ska hjälpa företagen att göra rätt (Miljö- och byggnämnden)

# Nämnden ska bedriva en tillsyn som är tydlig, effektiv och rättssäker (Miljö- och byggnämnden)

#### Analys av resultatet

När det gäller målet att öka service och tillgänglighet för medborgare så har Kontaktcenter under året arbetat för att öka antalet uppdrag som genomförs åt förvaltningarna. Sedan årets början har Kontaktcenter tagit på sig sju nya uppdrag vilket gör att målet uppnås.

Kommunstyrelsens mål om näringslivsklimat följs upp under hösten i samband med att Svenskt Näringsliv publicerar sin näringslivsranking. Osby kommun når plats 114 bland landets kommuner i årets ranking av näringslivsklimatet. En förbättring med 71 platser jämfört med 2020.

I hälsa och välfärd förvaltningens verksamhet är det flera indikatorer som ej följs upp denna period och det är svårt att dra fullständiga slutsatser. Förvaltningen konstaterar dock att den totala arbetslösheten och arbetslösheten i gruppen utrikesfödda pekar i positiv riktning.

Samhällsbyggnadsnämnden har som mål att årligen genomföra 100 förbättringar i sin verksamhet. Bedömningen är att målet kommer att nås.

Under läsåret 20/21 har alla elever i årskurs 4-9 fått tillgång till egen dator, vilket möjliggjorde den fjärrundervisning som genomfördes för årskurs 7-9 stora delar av vårterminen 2021. Detta bidrar även till möjlighet för ytterligare varierad undervisning.

Hälsa- och omsorgsnämnden har nått målet när det gäller införande av e-tjänster och digitala lösningar.

Inom miljö och bygg ligger andelen beviljade bygglov med kompletta handlingar ligger 98 % under perioden. Endast i 3 ärenden har bygglov inom 10 veckor inte kunnat beviljas

Slutsats: Målområdet bedöms att delvis kunna uppnås.

## Trygghet hela livet

### **O** Delvis uppfyllt

*"Tillsammans skapar vi förutsättningar och möjligheter för människor i alla åldrar att forma ett tryggt liv"*

#### Nämndmål

# Osby kommun har ett gott ledarskap och medarbetarskap (Kommunstyrelsen)

# Vi ska ge alla det stöd de behöver för att kunna utvecklas och utmanas efter sina förutsättningar (Barn- och utbildningsnämnden)

# Den enskildes arbetsförmåga ska öka för att uppnå egen försörjning och bidra till framtida kompetensförsörjning (Hälsa- och omsorgsnämnden)

# Behovet av insatser ska minska och leda till ett självständigt liv med en meningsfull vardag (Hälsa och omsorgsnämnden)

#### Analys av resultatet

Medarbetarenkäten om gott ledarskap och medarbetarskap genomförs i november.

En viktig pusselbit för barn- och utbildningsnämnden i måluppfyllelsen är att andelen behörig lärarpersonal i alla skolformer ökar. I delårsrapporten når inte andelen behörig personal det uppsatta målet.

Antalet från kommunens gymnasieutbildning som fått jobb i hälsa och välfärdsnämndens verksamheter har blivit klart sämre än föregående mätning. Detta beror delvis på att ungdomsgymnasiets elever i stor utsträckning kommer från andra orter och därmed flyttar hem för att jobba efter utbildning. Istället kommer fokus att ökas mot vuxenutbildningen där en större andel kommer från den egna kommunen.

Andel äldre som efter sjukhusvistelse skrivs in i trygg hemgång uppnår målet. Även andel äldre (80+) som bor kvar i hemmet utan insatser uppnår i stort sett målet.


Brukarundersökningar inom äldreomsorgen genomförs under hösten.

#### Slutsats


Ett stort antal av indikatorerna inom målområdet följs upp på årsbasis. Bedömningen är att målområdet delvis kommer att uppnås.

## Finansiella mål

För år 2021 och 2022 budgeteras ett balanskravsresultat på 0,0 inkl disponering av resultatutjämningsreserv med 8,8 mnkr för år 2021. För 2023 ska årets resultat uppgå till 1,0% (8,8 mnkr) av skatter och generella statsbidrag. Därefter är målsättningen att återgå till 2%.

Indikatorer	Utfall	Mål
 Årets resultat	19,7	Minst 6,6
<b>Kommentar</b> Prognosen för 2021 års resultat är 19,7 mnkr. Det budgeterade resultatet justerades i samband med vårens tilläggsbudget från 0 till 6,6 mnkr. Bedömningen är att målet uppfylls.		


## Finansiella kostnader får ej bli högre än 3 % av verksamhetens nettokostnader

Indikatorer	Utfall	Mål
 Finansiella kostnader i förhållande till verksamhetens nettokostnader	0,4 %	Max 3 %
<b>Kommentar</b> De finansiella kostnaderna beräknas till 3,1 mnkr för helåret 2021. Detta blir ca 0,4 % av verksamhetens nettokostnader. Bedömningen är att målet uppfylls.		

## Soliditeten inklusive alla pensionsförpliktelser, det vill säga kommunens finansiella styrka, ska inte understiga 25 % under planperioden.

Indikatorer	Utfall	Mål
 Soliditet	34%	Minst 25%
<b>Kommentar</b> Soliditeten inkl pensionsskuld beräknas till 34% vid årets slut vilket betyder att målet uppfylls. Per den 31 augusti var soliditeten 39%.		

## All kommunal bolagsverksamhet ska regelmässigt ge ett positivt resultat.

Indikatorer	Utfall	Mål
 Resultat koncernbolag		
<b>Kommentar</b> Samtliga kommunala bolag visar positivt resultat eller 0-resultat (SBVT) i sina helårsprognoser. Målet beräknas uppnås.		

## Ekonomisk analys

Delårsrapporten omfattar periodbokslut för tiden januari till augusti, samt en helårsprognos. Årsbudgeten för 2021 har reviderats med tilläggsbudget och ombudgetering i mars månad.

### Delårsresultat

Delårsbokslutet för perioden visar ett resultat på 57,3 mnkr (2020: 59,5 mnkr). I delårsbokslutsresultatet ingår en del jämförelsestörande poster, se vidare not 4 till resultaträkningen. Exkl de jämförelsestörande posterna beräknas delårsresultatet till 44,5 mnkr. Nämnderna har som ett genomsnitt förbrukat 66% (2020: 65%) av den budgeterade nivån under perioden.

Att delårsresultat regelmässigt är högre än i bokslutet beror på att semesterlöneskulden/ferielöneskulden är låg efter sommaren och påverkar delårsresultatet positivt med 9 mnkr. En annan orsak till ett högt delårsresultat är en lägre aktivitet i vissa verksamheter under sommaren som ex. grundskola, gymnasium, energiförbrukning i lokaler som i sin tur betyder lägre kostnader för inköp av varor och tjänster.

### Resultaträkning

Varje nämnd har periodiserat kostnader och intäkter för att redovisa ett rättvisande resultat per augusti.

Personalomkostnadspålägg inkl arbetsgivaravgifter är 40,15 % för 2021 oförändrat mot 2020.

Förändringen av semesterlöneskulden har beräknats utifrån schablon med erfarenhet från föregående år. Semesterlöneskuld per augusti finns inte att tillgå förrän vid månadsskiftet september/oktober.

Verksamhetens nettokostnader uppgår till 529 mnkr (494 mnkr 2020), vilket utgör 62,1% (2020: 60,7 %) av årsbudgeten.

Skatteintäkter samt generella bidrag och utjämning är i delårsbokslutet 577 mnkr. (2020: 554 mnkr). Den för perioden redovisade intäkten har beräknats utifrån SKR:s augustiprognos över det förväntade utfallet för 2021. I prognoserna finns inräknat slutavräkning avseende skatter för 2020 (- 518 kr/invånare) och 2021 (+ 755 kr/invånare).

Finansnettot visar för perioden ett positivt värde på + 8,7 mnkr (2020 - 0,4 mnkr). I beloppet för 2021 ingår orealiserad vinst (värdestegring) i kapitalförvaltningen med 7,3 mnkr och en realiserad vinst efter försäljning av värdepapper med 2,3 mnkr. Börsutvecklingen har hittills varit mycket stark under året.

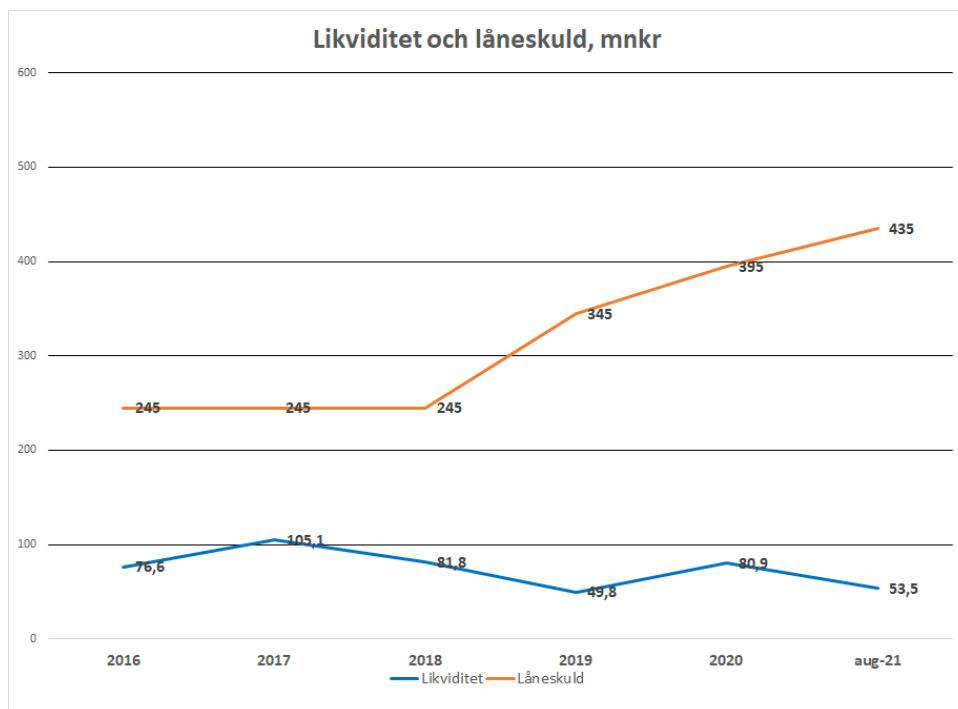
### Bidrag på grund av Corona-pandemin, Covid -19

Kommunen har totalt erhållit 12,6 mnkr från Socialstyrelsen för bidrag beroende på merkostnader inom sjukvård och omsorg på grund av Corona-pandemin under år 2020. Ca 4,6 mnkr har bokförts på 2021 beroende på att beslut om bidrag inte fanns vid tidpunkten för bokslut 2020. Något bidrag för 2021 års merkostnader är inte utlovat av staten.

### Balansräkning

*Likviditeten* uppgick den 31 augusti till 54 mnkr (2020: 81 mnkr).

*Kommunens låneskuld* uppgick den 31 augusti till 435 mnkr, Nya lån har tagits upp med 40 mnkr under året för att finansiera hittills genomförda investeringar. Snitträntan på lånen var den sista augusti 0,53% (senaste årsskifte 0,65%), genomsnittlig räntebindningstid (hur länge räntan är bunden) var 2,3 år och genomsnittlig kapitalbindning (lånets löptid) var 3,9 år. Värden för räntebindning och kapitalbindning ligger inom ramen för kommunens finanspolicy.



*Pensionskostnader och pensionsskuld* redovisas enligt den så kallade blandmodellen. Detta innebär att endast nya intjänade pensionsförmåner upptas i balansräkningen.

Ansvarförbindelsen avseende pensionsförpliktelser intjänade innan 1998 uppgår till 169 mnkr per den 31 augusti 2021 (2020-08-31 168 mnkr). Kommunens beräkningar avseende pensionskostnader och pensionsskuld utgår från pensionsbolagets KPA:s uppgifter från augusti 2021.

Det bokförda värdet för kommunens *kapitalförvaltning* som ska matcha del av pensionsskulden, är den 31 augusti 68 mnkr (2020-08-31 55 mnkr). Enligt gällande redovisningsregler ska även orealiserade vinster och förluster redovisas. Det bokförda värdet är därmed detsamma som marknadsvärdet. Värdet på kapitalförvaltningen har ökat med nästan 10 mnkr hittills i år tack vare en god börsutveckling. En omallokering (Försäljning av aktier och återinvestering i räntebärande värdepapper) har skett med 6 mnkr. Därmed har en reavinst uppstått på 2,3 mnkr. Kapitalförvaltningen täcker den 31 augusti i år 40% (2020-08-31 31%) av pensionsskulden. Kapitalförvaltningen redovisas som omsättningstillgång i enlighet med RKR:s (Rådet för kommunal redovisning) riktlinjer.

Fondföretaget Agentia förvaltar pensionskapitalet. Per 31 augusti är 60% placerat i aktiefonder (30% svenska och 30% utländska), 40% i räntefonder. Något uttag från kapitalförvaltningen för att stärka likviditeten är inte planerat under 2021 eftersom kommunen kan finansiera sig till mycket bra villkor via Kommuninvest.

*Semesterskuld* inklusive övertidsskuld uppgår i delårsbokslutet till 24 mnkr. Delårsresultatet påverkas därmed positivt med 3 mnkr utifrån skuldförändringen från årsskiftet t o m 31 augusti. Skulden är som regel betydligt lägre i augusti, då huvuddelen av personalen tar ut semestern under sommarmånaderna. Ferie och uppehållslöneskulden uppgår den siste augusti till 2 mnkr. Förändringen av ferielöneskulden påverkar delårsresultatet positivt med 6 mnkr.

## Årsprognos resultat

2021 års budgeterade helårsresultat är, efter tilläggsbudget är 6,6 mnkr. Prognosen efter augusti pekar mot ett resultat på 19,7 mnkr för hela året. Prognosen för årets resultat innebär en resultatandel på 2,3 % av skatter och generella statsbidrag. Resultatet ligger då över kommunens långsiktiga målsättning på 2% överskott.

Verksamheternas nettokostnader beräknas öka med 4,6% för helåret 2021 vilket är en relativt stor förändring. Skatteintäkter och generella statsbidrag beräknas bli något bättre än budget tack vare den snabba återhämtningen av skatteunderlaget under 2021. Ökningen jämfört med 2020 beräknas bli 3,3%. Nettokostnaderna beräknas alltså öka mer än skatteintäkter/generella bidrag vilket i längden är negativt för ekonomin.

Nämnder/förvaltningar prognostiserar sammantaget ett överskott på + 0,5 mnkr. Barn och utbildningsnämnden visar -2,0 mnkr, hälsa och omsorgsnämnden visar -1,7 mnkr och miljö och byggnämnden visar - 0,7 mnkr. Arbete och välfärdsförvaltningen har en positiv budgetavvikelse på + 4,8 mnkr. Övriga nämnder visar inga eller mycket små avvikelser mot budget i prognosen.

Finansförvaltningen prognostiserar en stor positiv avvikelse på + 12,6 mnkr. I finansförvaltningens överskott finns + 3,2 mnkr för statlig ersättning för sjuklönekostnader, lägre kostnader för förmånsbestämd pension + 2,0, förbättrade intäkter för skatter och generella statsbidrag + 3,5, lägre räntekostnader till följd av lägre investeringar och fortsatt lågt ränteläge + 1,6, vinst vid försäljning av värdepapper i kapitalförvaltningen + 2,3. Kommunens finansnetto (finansiella intäkter minus räntekostnader) uppgår till + 1,2 mnkr, i årsprognosen. Här ingår då en vinst vid försäljning av värdepapper i kapitalförvaltningen med 2,3 mnkr.

Kommunen har ökat sin låneskuld med 40 mnkr under året och uppgår därmed till 435 mnkr. Ytterligare belopp kan lånas upp under året beroende på investeringstakten.

Prognoserna avseende skatter och bidrag 2021 utgår ifrån SKR:s augustiprognos. Nästa skatteunderlagsprognos presenteras av SKR i oktober. Det slutliga taxeringsutfallet beräknas vara klart i december.

## Årsprognos investeringar

Kommunen är nu i ett omfattande investeringsprogram sett till kommande årsbudget och flerårsbudget.

Investeringsbudgeten innehåller beslut till och med 2021-08-31 och uppgår till 403 mnkr (2020: 263 mnkr). Av dessa investeringsanslag är hittills 72 mnkr upparbetade, vilket innebär att endast 18 % av årets investeringar genomförts. Förseningar finns för flera av projekten då projektering och upphandling har tagit längre tid än beräknat. Investeringsbudgeten för 2022 har därför anpassats till nya tidplaner och en del budgetanslag har flyttats över från 2021.

De av nämnderna inlämnade prognoserna indikerar på att utfallet för investeringar 2021 ändå kommer att uppgå till ett betydande belopp, 229 mnkr. För 2020 uppgick investeringarna till 160 mnkr och 2019 till 200 mnkr.

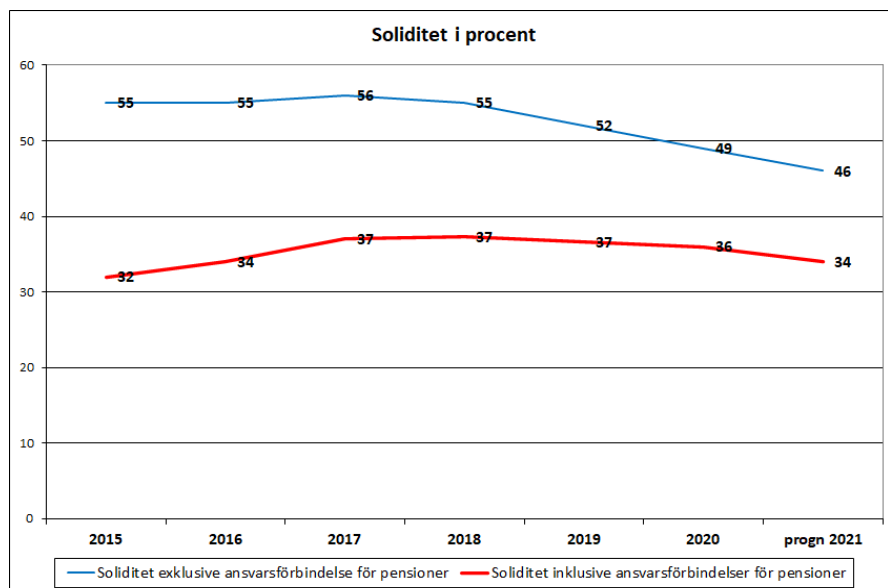
Av erfarenhet från tidigare års prognoser brukar trenden vara att investeringar inte helt genomförs till den grad som beräknas i delårsbokslutet.

Av större projekt som pågår kan nämnas exploateringsområdena, NÖ industriområdet, Nettoområdet och Killeberg norra.



## Årsprognos soliditet

Soliditeten är ett mått på kommunens ekonomiska styrka. Den visar i vilken utsträckning tillgångar har finansierats med eget kapital respektive skulder. Soliditeten beräknas uppgå till 46% vid årets slut. Inkl de pensionsförpliktelser som ligger som ansvarsförbindelse beräknas soliditeten till 34% i bokslutet. Prognosen innebär en minskning av soliditeten jämfört med senaste bokslut.



## Balanskravsresultat

Balanskravet enligt kommunallagen innebär i korthet att kommuner och regioner ska besluta om en budget där intäkterna överstiger kostnaderna. Om resultatet ändå blir negativt i bokslutet är huvudregeln att underskottet ska kompenseras med motsvarande överskott inom en treårs-period. Enligt kommunens prognos efter augusti månad så uppfylls balanskravet med god marginal. Kommunen har inte heller något negativt resultat från tidigare år att återställa.

	Prognos 2021	2020
Årets res. enl. resultaträkning	19 724	31 416
Reducering av samtliga realisationsvinster	0	-2 505
Justering för realisationsvinster enl undantagsmöjlighet	0	0
Justering för realisationsförluster enl undantagsmöjlighet	0	0
Orealiserade vinster och förluster i värdepapper	0	-3 353
Justering för återföring av orealiserade vinster och förluster i värdepapper	0	0
<b>Årets resultat efter balanskravsjusteringar</b>	<b>19 724</b>	<b>25 558</b>
Reservering av medel till resultatutjämningsreserv	0	-8 500
Användning av medel från resultatutjämningsreserv	0	0
<b>Balanskravsresultat</b>	<b>19 724</b>	<b>17 058</b>

## Förväntad utveckling

Kommunens ledande förtroendevalda och tjänstepersoner samlas årligen för en omvärldsdag som upptakt till budgetarbetet.

Vid årets omvärldsdag i mars fokuserades på fem utmaningar för kommunen som är viktiga för det kommunala uppdraget och för att uppnå kommunens målsättningar.

- Trygga boendemiljöer
- Ensamhet/psykisk ohälsa/drogförebyggande arbete
- Attraktiva förskolor och grundskolor
- Rikt utbud inom kultur, fritid och föreningsliv
- Kompetensförsörjning

Den demografiska utvecklingen med fler äldre ställer krav på kommunens kompetensförsörjning och ett förlängt arbetsliv för att klara bemanningen i välfärden när andelen invånare i ålder 20-64 år minskar.

Nedan listas ett antal övriga faktorer som påverkar kommunens utveckling

Fortsatt utveckling mot en alltmer attraktiv boendekommun genom att hela tiden utveckla och förbättra våra tjänster. Ny teknik och ändrade arbetsätt har skapat nya möjligheter för fler människor att bosätta sig längre ifrån sin arbetsort. Osby måste kunna erbjuda ”det lilla extra” för att nya invånare ska välja att bosätta sig just här.

Digitalisering. Ett sätt att möta den snabbt ökande behovet av välfärdstjänster är att utnyttja ny digital teknik. Digitala lösningar inom både administration, utbildning och välfärd kan bidra till att underlätta ekonomin och samtidigt minska miljöpåverkan. – viktigt både för att kunna erbjuda invånare och näringsliv en god service och vara en kommun som är modern och aktuell både att starta företag i och att bo kvar/bosätta sig. Satsning på digitalisering är också viktigt för att attrahera medarbetare (kompetensförsörjning) inom olika områden genom att erbjuda en ”modern” arbetsmiljö.

Pandemin ser nu, hösten 2021, att vara i avtagande och samhället återgår till mera normalt läge. En hög vaccineringsgrad i alla samhällsgrupper är en förutsättning. Det finns dock en osäkerhet kring pandemins verkningar på olika sektorer och hur det påverkar det kommunala uppdraget inom socialtjänst, omsorg, utbildning samt samhällsekonomi med skatteunderlag och arbetsmarknad.

Kommunens invånarantal minskade både 2019 och 2020 men uppvisar så här långt 2021 en ökning. Kommunen fortsätter med insatser för att skapa flera tomter för bostäder och verksamhet för att ytterligare öka inflyttningen till kommunen.

Kommunen fortsätter inriktningen med stora investeringar, nybyggnader och ombyggnader av lokaler till räddningstjänst, förskola, skola, äldreomsorg och LSS för att möta de behov kommunen står inför. Till stor del kommer investeringarna att behöva lånefinansieras vilket kommer att minska kommunens finansiella stabilitet. Det är viktigt att de investeringar som genomförs kan bidra till hållbarhet genom energieffektiviseringar och även minska driftkostnaderna framåt eftersom samtidigt avskrivningar och räntor kommer att öka.

Sett till kommunens befolkningsgrupper så kommer äldre personer, både i antal och som andel av kommunens befolkning att öka i hela samhället under de kommande åren. Eftersom andelen äldre är högre i Osby än rikssnittet så påverkar detta i hög grad kommunens planering och kostnadsutveckling.

Ökade resursbehov finns också inom omsorgen för funktionsnedsatta, LSS, där nu flera nybyggnationer av bostad med särskild service påbörjas.

När det gäller utvecklingen av antalet barn och unga är detta svårare att förutsäga eftersom det påverkas av flytt och migrationsströmmar mm. Under våren har grundskolans elevtal ökat med ett netto på 61 elever fram till 1 september. Detta har, och kommer att ha en påverkan på verksamhet och lokaler.

Den ekonomiska prognosen för 2021 ser ut att ge ett resultat i linje med god ekonomisk hushållning för kommunen, mycket tack vara den starka återhämtningen i samhällsekonomi. Åren därefter 2022-24 visar också på en ökning av skatteunderlaget enligt SKR, men inte i samma takt som 2021

# RÄKENSKAPER

## Resultaträkning

Mnkr	Not	Kommun Bokslut aug-21	Kommun Bokslut aug-20	Kommun Budget 2021	Kommun Prognos 2021	Kommun Avvikelse Budget- Prognos
Verksamhetens intäkter	1	151,1	150,9	216,4	242,0	25,6
Verksamhetens kostnader	2	-643,1	-612,9	-1 012,7	-1 033,4	-20,7
Avskrivningar	3	-36,6	-32,4	-55,4	-54,6	0,8
<b>Verksamhetens nettokostnader</b>		<b>-528,6</b>	<b>-494,4</b>	<b>-851,7</b>	<b>-846,0</b>	<b>5,7</b>
Skatteintäkter	5	406,9	389,6	610,7	609,0	-1,7
Generella statsbidrag, utjämning mm	6	170,3	164,7	250,3	255,5	5,2
<b>Verksamhetens resultat</b>		<b>48,6</b>	<b>59,9</b>	<b>9,3</b>	<b>18,5</b>	<b>9,2</b>
Finansiella intäkter	4,7	10,2	1,7	2,0	4,3	2,3
Finansiella kostnader	8	-1,5	-2,1	-4,7	-3,1	1,6
<b>Resultat efter finansiella poster</b>		<b>57,3</b>	<b>59,5</b>	<b>6,6</b>	<b>19,7</b>	<b>13,1</b>
<b>ÅRETS RESULTAT</b>		<b>57,3</b>	<b>59,5</b>	<b>6,6</b>	<b>19,7</b>	<b>13,1</b>
<b>Resultat exklusive jämförelsestörande poster</b>	4	44,5	54,8			

## Kassaflödesanalys

Mnkr	Not	Kommun Bokslut aug-21	Kommun Bokslut aug-20	Kommun Prognos 2021
DEN LÖPANDE VERKSAMHETEN				
Resultat		57,3	59,5	19,7
Justering för ej rörelsekapitalpåverkande poster	9	33,4	31,6	51,4
<i>Medel från verksamheten före förändring av rörelsekapital</i>		<i>90,7</i>	<i>91,1</i>	<i>71,1</i>
Ökning/minskning kortfristiga fordringar		-5,6	-9,0	0,0
Ökning/minskning pensionsmedel		-9,5	0,3	0,0
Ökning/minskning förråd och varulager		0,0	0,0	0,0
Ökning/minskning kortfristiga skulder		-64,3	-10,4	0,0
<b>Verksamhetsnetto</b>		<b>11,3</b>	<b>72,0</b>	<b>71,1</b>
INVESTERINGSVERKSAMHETEN				
Investering i materiella anl.tillgångar	10	-71,8	-88,9	-229,5
Försäljning av materiella anl.tillgångar		5,3	0,0	5,3
Investering i finansiella anl.tillgångar		0,0	-2,0	0,0
Försäljning av finansiella anl.tillgångar		0,0	0,0	0,0
<b>Investeringsnetto</b>		<b>-66,5</b>	<b>-90,9</b>	<b>-224,2</b>
FINANSIERINGSVERKSAMHETEN				
Ökning/minskning långfristiga fordringar		0,0	0,0	0,0
Ökning/minskning långfristiga skulder		40,0	50,0	100,0
<b>Finansieringsnetto</b>		<b>40,0</b>	<b>50,0</b>	<b>100,0</b>
<b>BIDRAG TILL STATLIG INFRASTRUKTUR</b>		<b>0,0</b>	<b>0,0</b>	<b>0,0</b>
<b>Årets kassaflöde</b>		<b>-15,2</b>	<b>31,1</b>	<b>-53,1</b>
<b>Likvida medel vid årets början</b>		<b>68,7</b>	<b>49,8</b>	<b>68,7</b>
<b>Likvida medel vid delårsbokslut/ årets slut</b>		<b>53,5</b>	<b>80,9</b>	<b>15,6</b>

## Balansräkning

Mnkr	Not	Kommun Bokslut aug-21	Kommun Bokslut 2020
<b>ANLÄGGNINGSTILLGÅNGAR</b>			
Mark och byggnader	11	979,3	942,5
Maskiner och inventarier	12	54,3	56,6
Värdepapper, andelar mm	13	48,3	48,3
Långfristiga fordringar	14	0,0	0,0
<b>Summa anläggningstillgångar</b>		<b>1 081,9</b>	<b>1 047,4</b>
<b>BIDRAG STATLIG INFRASTRUKTUR</b>		<b>9,8</b>	<b>10,2</b>
<b>OMSÄTTNINGSTILLGÅNGAR</b>			
Exploateringsfastigheter		0,0	0,1
Varulager mm		0,0	0,0
Fordringar	15	60,1	54,6
Pensionsmedel	16	68,2	58,6
Kassa och bank	17	53,5	68,7
<b>Summa omsättningstillgångar</b>		<b>181,8</b>	<b>182,0</b>
<b>SUMMA TILLGÅNGAR</b>		<b>1 273,5</b>	<b>1 239,6</b>
<b>EGET KAPITAL, AVSÄTTNINGAR OCH SKULDER</b>			
<b>EGET KAPITAL</b>			
Årets resultat		57,3	31,4
Resultatutjämningsreserv		58,4	49,9
Övrigt eget kapital		553,1	530,2
<b>Summa eget kapital</b>		<b>668,8</b>	<b>611,5</b>
<b>AVSÄTTNINGAR</b>			
Avsättningar för pensioner		10,8	9,4
Övriga avsättningar		0,0	0,0
<b>SKULDER</b>			
Långfristiga skulder	19	474,8	435,3
Kortfristiga skulder	20	119,1	183,4
<b>SUMMA EGET KAPITAL, AVSÄTTNINGAR OCH SKULDER</b>		<b>1 273,5</b>	<b>1 239,6</b>
<b>ANSVARSFÖRBINDELSER</b>			
varav pensionsförpliktelser inkl löneskatt		169,3	168,1
varav övriga ansvarsförbindelser		370,3	289,0

## Noter

### 1. Verksamhetens intäkter

Tkr	Kommun aug-21	Kommun aug-20
Allmänna försäljningsintäkter	3 428	10 330
Taxor och avgifter	18 644	20 394
Hyror och arrenden	12 523	12 350
Vatten och avlopp	18 657	19 364
Statliga driftsbidrag	54 588	49 075
EU-bidrag	384	813
Övriga intäkter	42 911	33 913
<b>SUMMA</b>	<b>151 135</b>	<b>146 239</b>

### 2. Verksamhetens kostnader

Tkr	Kommun aug-21	Kommun aug-20
Löner, soc. avgifter, ers	422 517	385 860
Övriga kostnader anställda	26 109	23 266
Försörjningsstöd	12 914	12 323
Tele, IT, porto	2 371	2 162
Konsulttjänster	1 828	5 114
Bränsle, energi, VA	13 395	12 924
Hyra, leasing	19 958	20 418
Förb.inv./material	21 257	20 776
Entreprenad	93 525	100 514
Övriga kostnader	29 227	29 548
<b>SUMMA</b>	<b>643 101</b>	<b>612 905</b>

### 3. Avskrivningar

Tkr	Kommun aug-21	Kommun aug-20
Fastigheter	30 510	25 721
Inventarier och maskiner	6 051	6 687
<b>SUMMA</b>	<b>36 561</b>	<b>32 408</b>

#### 4. Jämförelsestörande poster

Tkr	Kommun aug-21	Kommun aug-20
<b>Verksamhetens intäkter</b>		
Statligt bidrag för sjuklönekostnader under Corona Pandemin	3 235	4 679
Statsbidrag Covid 19	4 472	
Reavinst försäljning mark och byggnader	4 507	
<b>Verksamhetens kostnader</b>		
Merkostnader Covid 19	-9 108	
<b>Finansiella intäkter</b>		
Förändrat marknadsvärde värdepapper	7 285	
Reavinst försäljning värdepapper	2 291	
<b>SUMMA</b>	<b>12 682</b>	<b>4 679</b>

#### 5. Skatteintäkter

Tkr	Kommun aug-21	Kommun aug-20
Prel skatteinbetalning	397 597	395 757
Prel slutavräkning innev. år	6 649	-3 265
Slutavräkningsdifferens förg. år	2 609	-2 850
<b>SUMMA</b>	<b>406 855</b>	<b>389 642</b>

#### 6. Generella statsbidrag

Tkr	Kommun aug-21	Kommun aug-20
Inkomstutjämning	116 647	114 914
Strukturbidrag	0	0
Kostnadsutjämning	19 367	20 989
LSS-utjämning	-11 649	-11 405
Regleringsbidrag	26 165	9 039
Fastighetsavgift	19 808	17 187
Generella bidrag från staten	0	13 923
<b>SUMMA</b>	<b>170 338</b>	<b>164 647</b>

#### 7. Finansiella intäkter

Tkr	Kommun aug-21	Kommun aug-20
Räntor likvida medel	0	0
Utdelning kommunala bolag	234	237
Reavinst avyttr värdepapper	2 291	0
Förändrat marknadsvärde värdepapper	7 285	0
Övriga finansiella intäkter	373	1 442
<b>SUMMA</b>	<b>10 183</b>	<b>1 679</b>



## 8. Finansiella kostnader

Tkr	Kommun aug-21	Kommun aug-20
Räntor på lån	1 405	1 685
Räntor på pensionsskuld	0	0
Dröjsmålsräntor	1	3
Reaförlust avyttring värdepapper	0	0
Övriga finansiella kostnader	111	397
<b>SUMMA</b>	<b>1 517</b>	<b>2 085</b>

## 9. Justering för ej rörelsekapitalpåverkande poster

Tkr	Kommun aug-21	Kommun aug-20
Avskrivningar	36 561	32 408
Nedskrivningar	0	0
Nedskrivningar, omsättningstillgångar	0	0
Utrangeringar	0	0
Upplösning anläggn.avgifter o inv.bidrag	-459	-378
Upplösning statlig infrastruktur	409	409
Reavinst fastigheter	-4 199	0
Reavinst inventarier	-308	0
Reaförlust fastigheter	0	0
Förändring avsättningar	1 403	-784
<b>SUMMA</b>	<b>33 407</b>	<b>31 655</b>

## 10. Investeringar

Tkr	Kommun aug-21	Kommun aug-20
Investeringar	73 340	89 960
Investeringsbidrag	-442	0
Anläggningsavgifter	-1 017	-1 132
Gatukostnadsersättningar	-65	38
<b>SUMMA</b>	<b>71 816</b>	<b>88 866</b>

## 11. Mark och byggnader

Tkr	Kommun aug-21	Kommun dec-20
<b>Anskaffningsvärde</b>		
Värde vid årets ingång	1 558 863	1 427 788
Årets anskaffning	68 007	150 244
Årets försäljning/utrangering	-746	-9 573
Omklassificering	0	-9 596
<b>Värde vid periodens utgång</b>	<b>1 626 124</b>	<b>1 558 863</b>
<b>Ack av- och nedskr</b>		
Värde vid årets ingång	616 363	580 352
Årets av- och nedskrivningar	30 510	43 400
Årets försäljning/utrangering	0	-7 389
<b>Värde vid periodens utgång</b>	<b>646 873</b>	<b>616 363</b>
<b>REDOVISAT VÄRDE</b>	<b>979 251</b>	<b>942 500</b>

## 12. Maskiner och inventarier

Tkr	Kommun aug-21	Kommun dec-20
<b>Anskaffningsvärde</b>		
Värde vid årets ingång	270 795	261 970
Årets anskaffning	3 809	14 798
Årets försäljning/utrangering	-148	-15 569
Omklassificering	0	9 596
<b>Värde vid periodens utgång</b>	<b>274 456</b>	<b>270 795</b>
<b>Ack av- och nedskr</b>		
Värde vid årets ingång	214 175	209 308
Årets av- och nedskrivningar	6 051	10 463
Årets försäljning/utrangering	-49	-5 596
<b>Värde vid periodens utgång</b>	<b>220 177</b>	<b>214 175</b>
<b>REDOVISAT VÄRDE</b>	<b>54 279</b>	<b>56 620</b>

## 13. Värdepapper, andelar mm

Tkr	Kommun aug-21	Kommun dec-20
Koncernbolag	33 535	33 535
Övrigt	14 794	14 794
<b>SUMMA</b>	<b>48 329</b>	<b>48 329</b>

## 14. Långfristiga fordringar

Tkr	Kommun aug-21	Kommun dec-20
Kommuninvest	0	0
Övrigt	0	0
<b>SUMMA</b>	<b>0</b>	<b>0</b>

## 15. Kortfristiga fordringar

Tkr	Kommun aug-21	Kommun dec-20
Kundfordringar	7 137	5 216
Statsbidragsfordringar	0	0
Momsfordringar	9 567	8 267
Skattekonto	125	1 274
Fastighetsavgift	18 883	15 805
Förutbet. kostn./upplupna int	18 391	23 924
Övriga fordringar	6 040	21
<b>SUMMA</b>	<b>60 143</b>	<b>54 507</b>

## 16. Pensionsmedel

Tkr	Kommun aug-21	Kommun dec-20
Kapitalförvaltning av pensionsmedel	68 161	58 585
<b>SUMMA</b>	<b>68 161</b>	<b>58 585</b>

## 17. Likvida medel

Tkr	Kommun aug-21	Kommun dec-20
Kassa och bank	53 555	68 728
<b>SUMMA</b>	<b>53 555</b>	<b>68 728</b>

## 18. Avsättningar

Enligt den kommunala redovisningslagen ska pensioner intjänade före 1998 redovisas som ansvarsförbindelse. Efter 1998 betalas hela det årliga intjänandet ut för individuell placering och som försäkringslösning. Som avsättning för pensioner redovisas särskild ålderspension (före 65 års ålder), PA-KL-pension för personer födda före 1939 samt garantipensioner.

Osby kommuns samlade pensionsåtagande uppgick 2021-08-31 till 178,6 mnkr inklusive löneskatt. Vid föregående årsskifte var motsvarande belopp 177,5 mnkr. Pensionsskulden beräknas enligt RIPS, Riktlinjer för pensionsskultsberäkning, framtagna av SKR, Sveriges kommuner och Regioner.

## 19. Långfristiga skulder

Tkr	Kommun aug-21	Kommun dec-20
Kommuninvest	435 000	395 000
Swedbank Hypotek	0	0
SBAB	0	0
Anläggningsavgifter mm	39 796	40 255
Övrigt	0	0
<b>SUMMA</b>	<b>474 796</b>	<b>435 255</b>

## 20. Kortfristiga skulder

Tkr	Kommun aug-21	Kommun dec-20
Leverantörsskulder	7 794	36 719
Momsskulder	0	0
Uppl. kostn/förutbet. intäkter	94 122	128 373
Övriga kortfr. skulder	17 218	18 317
<b>SUMMA</b>	<b>119 134</b>	<b>183 409</b>

## Nämndernas resultat

### Driftbudget

Mkr	Bokslut	Bokslut	Bokslut	Budget	Utfall	Prognos	Avvik
	2020	jan-aug	jan-aug	inkl TB	%	helår	bud/prog
		2020	2021	2021		2021	2021
Kommunstyrelsen	83,9	49,4	43,5	70,4	61,8	70,3	0,1
Samhällsbyggnadsnämnd	67,3	43,8	46,8	70,7	66,2	70,7	0,0
- Samhällsbyggnad exkl va	67,3	43,8	46,8	70,7	66,2	70,7	0,0
- VA-verksamhet	0,0	0,0	0,0	0,0	#DIVISIO N/0!	0,0	0,0
Miljö- och byggnämnd	5,2	3,0	5,3	6,2	85,5	6,9	-0,7
Kommunrevision	0,9	0,5	0,5	0,9	55,6	0,9	0,0
Valnämnd	0,0	0,0	0,0	0,0	#DIVISIO N/0!	0,0	0,0
Barn- och utbildningsnämnd	372,5	238,3	239,2	364,9	65,6	366,9	-2,0
Hälsa och välfärdsnämnd	270,8	179,9	164,2	238,7	68,8	240,4	-1,7
Arbete och välfärd	0,0	0,0	50,7	86,6	58,5	81,8	4,8
Överförmyndare	2,2	1,7	2,1	2,7	77,8	2,7	0,0
<b>SUMMA NÄMNDERNA</b>	<b>802,8</b>	<b>516,6</b>	<b>552,3</b>	<b>841,1</b>	<b>65,7</b>	<b>840,6</b>	<b>0,5</b>
Finansförvaltning	-834,2	-576,1	-609,5	-847,7	71,9	-860,3	12,6
<b>TOTALT</b>	<b>-31,4</b>	<b>-59,5</b>	<b>-57,2</b>	<b>-6,6</b>	<b>866,7</b>	<b>-19,7</b>	<b>13,1</b>

### Investeringsbudget

Mnkr	Bokslut	Bokslut	Bokslut	Budget	Utfall	Prognos	Avvik
	2020	jan-aug	jan-aug	inkl TB	%	helår	bud/prog
		2020	2021	2021		2021	2021
Kommunstyrelsen	7,7	2,3	1,1	13,0	8,5	5,9	7,1
Miljö- och byggnämnd	0,0	0,0	0,0	0,0	#DIVISIO N/0!	0,0	0,0
Samhällsbyggnadsnämnd	149,3	85,7	67,8	369,7	18,3	213,8	155,9
- Samhällsbyggnad exkl va	132,8	76,3	64,0	296,3	21,6	199,5	96,8
- VA-verksamhet	16,5	9,4	3,8	73,4	5,2	14,3	59,1
Barn- och utbildningsnämnd	4,1	0,5	2,4	15,5	15,5	6,4	9,1
Hälsa- och välfärdsnämnd	1,1	0,4	0,5	4,5	11,1	3,4	1,1
<b>SUMMA NÄMNDERNA</b>	<b>162,2</b>	<b>88,9</b>	<b>71,8</b>	<b>402,7</b>	<b>17,8</b>	<b>229,5</b>	<b>173,2</b>

## Resultaträkning VA-verksamhet

Mkr	Bokslut	Budget	Bokslut	Bokslut	Prognos
	2020	2021	jan-aug 2020	jan-aug 2021	helår 2021
Verksamhetens intäkter	29,9	31,9	19,6	18,8	30,8
Verksamhetens kostnader	-22,1	-22,7	-13,8	-13,2	-22,5
Avskrivningar	-7,1	-7,2	-4,7	-4,7	-7,0
<b>Verksamhetens nettokostnader</b>	<b>0,7</b>	<b>2,0</b>	<b>1,1</b>	<b>0,9</b>	<b>1,3</b>
Finansiella kostnader	-0,7	-2,0	-1,1	-0,9	-1,3
<b>Resultat efter finansnetto</b>	<b>0,0</b>	<b>0,0</b>	<b>0,0</b>	<b>0,0</b>	<b>0,0</b>
<b>FÖRÄNDRING AV EGET KAPITAL</b>	<b>0,0</b>	<b>0,0</b>	<b>0,0</b>	<b>0,0</b>	<b>0,0</b>

## Balansräkning VA-verksamhet

Mkr	Bokslut	Årets	Bokslut	Bokslut	Prognos
	2020	förändr tom aug	jan-aug 2020	jan-aug 2021	helår 2021
<b>ANLÄGGNINGSTILLGÅNGAR</b>					
Mark och byggnader	121,0	-4,9	117,6	116,1	130,0
Maskiner och inventarier	0,7	0,0	0,8	0,7	0,6
Pågående investeringar	21,3	0,0	8,9	21,3	19,3
<b>Summa anläggningstillgångar</b>	<b>143,0</b>	<b>-4,9</b>	<b>127,3</b>	<b>138,1</b>	<b>149,9</b>
<b>SUMMA TILLGÅNGAR</b>	<b>143,0</b>	<b>-4,9</b>	<b>127,3</b>	<b>138,1</b>	<b>149,9</b>
<b>EGET KAPITAL, AVSÄTTNINGAR OCH SKULDER</b>					
<b>EGET KAPITAL</b>	0,0	0,0	0,0	0,0	0,0
därav årets resultat	0,0	0,0	0,0	0,0	0,0
<b>SKULDER</b>					
Långfristiga skulder	143,0	-4,9	127,3	138,1	149,9
Kortfristiga skulder	0,0	0,0	0,0	0,0	0,0
<b>Summa skulder</b>	<b>143,0</b>	<b>-4,9</b>	<b>127,3</b>	<b>138,1</b>	<b>149,9</b>
<b>SUMMA EGET KAPITAL, AVSÄTTNINGAR OCH SKULDER</b>	<b>143,0</b>	<b>-4,9</b>	<b>127,3</b>	<b>138,1</b>	<b>149,9</b>

## Redovisningsprinciper

Rekommendation kring exploateringsredovisning har ej tillämpats i delårsbokslut 2021. Arbetet med att ta fram rutiner har påbörjats. I övrigt tillämpar vi samma redovisningsprinciper som i senaste årsredovisning.

# NÄMNDERNAS PROGNOSS OCH PERIODENS VIKTIGASTE HÄNDELSE

## Kommunstyrelseförvaltningen

### Prognos

Kommunstyrelseförvaltningen redovisar sammantaget efter augusti en prognos innebärande ett resultat på 148 tkr, i stort sett samma som i maj prognosen.

Ekonomienhet och HR visar överskott kopplat till vakanta tjänster och övriga kostnader.

Staben visar underskott på 130 tkr främst till följd av högre färdtjänstkostnader än budgeterat

Räddningstjänsten visar en prognos på - 274 beroende på lägre intäkter för utbildningar kopplat till Corona samt högre utryckningskostnader för RIB (deltidsbrandmännen).

Administration och utveckling inkl kansli visar ett resultat på strax över 0.

### Periodens viktigaste händelser

Sedan maj har Osby tillsammans med Östra Göinge kommun en gemensam ekonomiserviceenhet för samordning och effektivisering av ekonomiadministrationen.

Ett stor fokus har lagts på att starta implementering av nytt HR-system som beräknas tas i drift våren 2022.

Hr-enheten tillsammans med hälsovägledare har startat ett arbete som ska öka välmående hos kommunens medarbetare. Åtta hälsoinspiratörer har utsetts för att arbeta med friskvård och hälsofrämjande aktiviteter. Projektet är under uppstart.

En ny medarbetarpolicy har tagits fram och beslutats. Implementering av denna sker under hösten 2021.

Chefer och medarbetare har under sex månader haft tillgång till två digitala utbildningar, "att leda på distans" samt "så arbetar du bättre hemifrån".

Samarbetsavtalet med Östra Göinge avseende gemensam personal för säkerhet och beredskap avslutades under våren.

En genomlysning genomfördes under våren av miljö och byggverksamheten där ett av resultaten blir att verksamheten kommer att organiseras i en egen förvaltning istället för en avdelning inom kommunstyrelseförvaltningen.

Årets arbete har givetvis också präglats av Corona-pandemin där personal ansvarat för krisledning och krisledningsstabens arbete.

I början på året inhandlades ett nytt stegfordon till räddningstjänsten och övningar för personalen med det nya fordonet genomfördes.

Sedan årsskiftet finns nu ett samarbetsavtal mellan Osby och Hässleholms räddningstjänster, vilket inneburit flera goda synergieffekter första halvåret 2021.

Räddningstjänsten Osby har fått en ny räddningschef, gemensam med Hässleholm.

## **Arbete och välfärdsförvaltningen**

### Prognos

Augusti månads uppföljning visar på ett överskott för förvaltningen på 4 750 tkr. Detta är en förbättrad prognos jämfört med maj som visade på ett överskott på 1 789 tkr. De främsta orsakerna till den förbättrade prognosen är att vi ytterligare kunnat sänka prognoserna för placeringar i konsulentstödda familjehem och HVB-hem inom Barn och familj samt för placeringar inom våld i nära relationer. Prognosen avseende statsbidrag inom vuxenutbildningen är även den förbättrad jämfört med i maj samt intäkterna från arbetsförmedlingen gällande arbetsmarknadspolitiska anställningar.

### Periodens viktigaste händelser

Bildandet av en ny förvaltning är periodens enskilt största händelse. I samband med att Arbete och välfärd bildades, bildades även en samlad öppenvård. Det innebar att två arbetsgrupper skulle arbetas ihop till en. Samtidigt innebar det att myndigheten Barn och familj och Familjehuset, som tidigare organiserats tillsammans, separerades och fick två olika chefer.

Covid-19 har påverkat verksamheterna i olika grad. Osby kommun Kompetensas drop-in har varit pausat likaså drop-in tider till studie- och yrkesvägledare på vuxenutbildningen. Gruppaktiviteter inom öppenvården och på Osby kommun Kompetensa har inte kunnat genomföras under en period. Studier på vuxenutbildningen har i största mån bedrivits på distans, vilket har skapat många nya erfarenheter. Verksamheten arbetar nu med att analysera för- och nackdelar med distansundervisning och ser över hur verksamheten kan nyttja de bästa bitarna för kommuninvånare och elevers måluppfyllelse.

På grund av ett ökat inflöde av individer till Osby kommun Kompetensa, har det beslutats att en omfördelning av personalresurser från enheten ekonomiskt bistånd till Osby kommun Kompetensa ska ske.

Inom vuxenutbildningen har vi under våren 2021, med hjälpa av statliga bidrag, rekryterat en specialpedagog, en nyinrättad tjänst som ska bidra till utveckling av utbildningens utformning och bidra till ökad måluppfyllelse för våra elever. YH utbildning till kvalificerad svetsare startade i augusti 2021.

## **Miljö- och byggnämnden**

### Prognos

För helåret bedöms den ordinarie verksamheten totalt hålla sig inom budget. Det prognosticerade överskridandet på helårsbasis avser det avgångsvederlag som utbetalats under året.

### Periodens viktigaste händelser

Liksom under 2020 har 2021 präglats av pandemin, vilket haft till följd att måluppfyllelsen varit sämre än förväntat. Till viss del har planerad tillsyn ställts in eller skjutits upp samtidigt som det varit ett fortsatt högt inflöde av bygglov, dock med en tydlig minskning under sommaren.

En helt ny miljö- och byggnämnd har tillträtt under våren. Chefsbyte har också skett med tillfälliga ersättare under våren/sommaren och med en chef som arbetar på konsultbasis fram till årsskiftet under tiden som rekrytering av ny chef sker. Miljö och bygg har också blivit en egen förvaltning.



Under våren har tre nya bygglovhandläggare börjat och en timanställd handläggare för bostadsanpassningsärenden slutat.

Revision av livsmedelskontrollen har ägt rum under våren. Länsstyrelsens bedömning är att kommunen mycket väl uppfyller lagens krav på offentlig kontroll. Enda synpunkten är att en kompetensinventering bör genomföras och en kompetensförsörjningsplan fastställas.

## **Samhällsbyggnadsnämnden**

### **Samhällsbyggnad exkl VA**

#### Prognos

Nämnden prognosticerar ett utfall inom ram för 2021.

#### Periodens viktigaste händelser

Periodens viktigaste händelser beskrivs utifrån kommunens målområden, "attraktiv och hållbar boendekommun" samt "utveckling och tillväxt"

#### Målområde - Attraktiv och hållbar boende kommun

Osby har under året klättrat i miljörankingen och ligger nu på 97 plats av 290 kommuner. Det är en förbättring med 42 platser sedan förra mätningen. I maj fick kommunen också pris som årets "Elbilsraket 2021" då kommunen ökat sin elbilsflotta med 17 procent sedan fjolårets. För att ytterligare vässa kommunens hållbarhetsarbete pågår en revidering av kommunens klimat- och energiplan, viken troligen antas under året,

Samhällsbyggnadsnämnden svarar för kommunens fysiska planering och nämnden beslutade i början av året att ändra stadsplanen för del av Osby 194:1, Kråkeskogen, för att möjliggöra byggnation av radhus/parhus i området. Ett flertal planuppdrag har givits för framtagande av såväl mark för bostäder som verksamheter. Fem stycken markanvisningsavtal på kommunalmark har tecknats med intressenter som önskar bygga bostäder bland annat i Marklunda (Valthornet 1), fd kommunförrådet (Chauffören 26), Snärjet, Ferebacken 1-4 och 6-7, Stortorget i Lönsboda. För att möta efterfrågan på tomtmark för villabyggnation pågår ett exploateringsprojekt i Killeberg. Projektet har nyligen slutbesiktigats och de 12 tomterna kan efter det att fastighetsbildningen är klar försäljas.

#### Målområde - Utveckling och tillväxt

Samhällsbyggnadsnämnden ansvarar för kommunens fastighetsbyggnationer och har under året beslutat om upphandling för byggnation av ny ishall i Osby, ny grundskola i Lönsboda, ny grundskola, förskola och sporthall i Killeberg samt ny brandstation i Osby.

Kommunen har ett stort antal fastigheter och för att utveckla dessa och bland annat minska energiförbrukningen och få lägre driftkostnader har samhällsbyggnad initierat projektet "värdeskapande fastighetsförvaltning". Projektet beräknas på sikt minska kommunens driftkostnader med 5,6 miljoner per år (exklusive kapitalkostnader).

För att möta efterfrågan på mark från Osby Glas pågår ett stort exploateringsprojekt på Nordöstra industriområdet. I anslutning till projektet kommer även en ny omfördelningsstation att byggas vilken säkerställer att Osby får tillräcklig effekt i elnätet för en lång tid framöver. Samtidigt exploateras mark vid fd Nettoområdet för att möta efterfrågan på tomter för handel och verksamheter. I området har bland annat Jem och Fix byggt en affärslokal.

## **Samhällsbyggnadsnämnden, VA-verksamhet**

### Prognos

Prognosen är ett 0-resultat. VA-verksamheten finansieras av via taxeintäkter Långsiktig investeringsplan för denna verksamhet är beslutad av Kommunfullmäktige. Ev. intäktsöverskott avsätts för att finansiera kommande investeringar.

### Periodens viktigaste händelser

Under sommaren rådde bevattningsförbud i hela kommunen då vattenproduktionen var ansträngd i samband med det varma vädret.

En ersättningsborra har anlagts och tagits i drift på Tommabodafältet i Lönsboda.

Under perioden har genomförande av VA-arbeten i samband med Osby kommuns exploatering för villatomter i Killeberg pågått.

Omläggning av VA-ledningar på bland annat G:a Hallarydsvägen i Killberg, Skolgatan och Aron Nils väg i Osby.

Bidrag har erhållits från Havs- och vattenmyndigheten för åtgärder som ska leda till bättre vattenhushållning. Stödet ska användas till arbeten med att komplettera vattenproduktionen i Visseltofta med ytterligare en borra.

## **Kommunrevisionen**

### Prognos

Prognosen är att verksamheten ligger i nivå med budget.

## **Valnämnden**

### Prognos

Valnämndens prognos är ett 0-resultat.

## **Barn- och utbildningsnämnden**

### Prognos

Barn- och utbildningsförvaltningen redovisar en uppföljning med en negativ avvikelse jämfört med budget på - 1 966 tkr efter augusti 2021. Efter beslut i KF 2021-03-29 så är barn- och utbildningsförvaltningens budgettram minskad med 3 000 tkr. Denna minskning av budgettram bedöms i denna uppföljning till viss del kunna arbetas in under året. Orsaken till detta är främst att periodiserade statsbidrag som förts över av försiktighetsskäl från föregående år bedöms kunna behållas efter slutförd redovisning. Eftersom redovisningarna görs löpande under året kan detta antagande komma att förändras. Bedömningen är också att pandemin kommer att påverka verksamheternas kostnader under året, då exempelvis fortbildning och resor antagligen inte kommer att kunna genomföras i den utsträckning som planerats.

Förskolan redovisar en positiv avvikelse på + 3 108 tkr, vilket till största del beror på att periodiserade statsbidrag avseende föregående år förväntas få behållas efter genomförd redovisning.

Gymnasieskolan redovisar ingen avvikelse jämfört med budget. Prognosen är osäker eftersom kostnader och intäkter för interkommunal ersättning fortfarande kan komma att förändras.

Den förvaltningsövergripande administrationen redovisar en negativ avvikelse på - 1 168 tkr vilket beror på att den minskade budgetramen medför att ett anpassningsuppdrag placerats under den förvaltningsövergripande administrationen.

Grundskolan redovisar i denna uppföljning en negativ avvikelse på - 4 615 tkr jämfört med budget, vilket är en försämring jämfört med föregående prognos. Försämringen beror till största del på ökade kostnader för elevassistenter, samt att någon skolenhet har behövt tillsätta fler tjänster än budgeterat. Sedan tidigare är det känt att en utökning av grundsärskolans verksamhet kommer göras beroende på ett högre elevantal inom grundsärskolan.

Kultur och fritid lämnar en prognos som innebär en positiv avvikelse på + 740 tkr. Kultur och fritidsverksamhet är fortfarande kraftigt påverkad av pandemin vilket leder till minskade intäkter, samt i vissa fall även minskade kostnader.

### Periodens viktigaste händelser

*Pandemi* - Även våren 2021 påverkades till stora delar av den pågående pandemin. Verksamheterna har på olika sätt fått anpassa arbetet utifrån rådande förutsättningar och restriktioner. Sjukfrånvaron har hållit sig på en ganska stabilt låg nivå. Både grundskolan och gymnasiet hade under våren olika kombinationer av när- fjärr- och distansundervisning. Coronaanpassade aktiviteter har genomförts i största möjligaste mån, men mycket av ordinarie aktiviteter har tidvis varit inställda. Pandemin har medverkat till mycket andra och förändrade digitala lösningar, vilket kan få effekt för det framtida arbetet såsom stöd till elever, mötesstrukturer med mera.

*Omorganisation förvaltning*- Osby kommun genomgick den 1 april en organisationsförändring gällande nämnder och förvaltningar. Ny förvaltning benämnd Arbete och Välfärd bildades. För barn- och utbildningsförvaltningens verksamhetsområde innebar detta att barn- och familjeenheten samt vuxenutbildningarna överflyttades till den nya förvaltningen Arbete och Välfärd. Det innebar samtidigt en förändring av barn- och utbildningsförvaltningens inre organisation. Tre områdeschefer blev två områdeschefer med förändrade uppdrag. Samtidigt blev grundsärskolan en egen enhet med egen rektor. Berörd rektor fick också uppdraget som chef för den lokala administrationen på grundskolan.

*SKA - Systematiskt kvalitetsarbete*; Under året har och kommer fokus de närmaste åren att ligga på det systematiska kvalitetsarbetet med tillhörande analyser. SKA -arbetet ska utgöra underlag för utvecklingsinsatser, budgetprioriteringar och kompetensutvecklingsinsatser.

*CBE - Centrala barn- och elevstödsenheten* - Under året har en tydlig vision och uppdrag givits CBE. CBE, är en övergripande specialistfunktion inom barn- och utbildningsförvaltningens verksamhetsområde för de olika skolformerna.

*B Innovation AB och Osby Sport Academy (OSA)* - Under sensommaren slöts ett nytt samverkansavtal mellan Osby kommun och OSA. Det nya avtalet syftar till att vidareutveckla parternas samarbete i avsikt att dels behålla fler ungdomar inom idrotten oavsett om denne bedriver sin idrott i organiserad form eller individuellt, dels till att vara en del av Osby kommuns hälsofrämjande insatser. Avtalet innebär att samarbetet mellan Kommunen och B Innovation kommer att utvecklas i tre steg under de tre kommande åren.

*Fullmäktigeberedning - Kultur och Fritid*- Barn- och utbildningsnämnden gavs i uppdrag att tillsammans med en tillsatt grupp av politiska ledamöter att tillsammans med tjänstepersoner inom BoU arbeta med frågor kring Kultur- och Fritidsenhetens utbud och anläggningar. På grund av pandemin fick den tänkta planeringen för redovisning under våren 2020, flyttas fram i tiden. Under början av september 2021 hålls medborgardialoger i Osby och Lönsboda för att 27 september vara underlag för en vägledande debatt kommunfullmäktige.

## Hälsa- och omsorgsnämnden

### Prognos

Totalt hamnar nämndens prognos på ett underskott med närmare - 1 700 tkr. De avvikelser som främst noteras är för ledningsorganisationen, våra boenden samt för vår nattorganisation. Vi har även en positiv avvikelse inom området för funktionsnedsatta.

När det gäller ledningsorganisationen är merparten av överskottet statliga bidrag för covid-19. Dessa tillhör egentligen föregående år men har kommit i år och är därför bokförda på 2021. Totalt handlar det om strax över 4 000 tkr som förvaltningen på detta sätt förbättrar årets resultat med. Mot dessa intäkter svarar extra kostnader under 2020 på grund av pågående pandemi.

De extra kostnader förvaltningen haft i år på grund av pandemin har till största delen drabbat boenden och hemtjänst, både dag och nattetid. Detta är en stor del av förklaringen till det stora underskott vi redovisar för äldreomsorgen.

### Periodens viktigaste händelser

#### *Nämnd och ledning*

Den 1 april genomfördes en organisationsförändring som har inneburit att nämnd och förvaltning har fått ett förändrat ansvar och med det ett nytt namn, Hälsa och omsorg. IFO-delarna har flyttats till den nya förvaltningen Arbete och välfärd.

Ledningsorganisationen har genom fint teamwork hjälpt till att lösa den prekära bemanningssituationen för sjuksköterskor under sommaren. De chefer som har en sjuksköterskebakgrund har gått in i kliniskt arbete och övriga har då tagit ett utökat ansvar för arbetsledningen. På så sätt har vi löst situationen internt och inte behövt använda bemanningstjänster.

#### *Gemensamt äldreomsorg*

Äldreomsorgens arbete har präglats av att hantera covid -19 och att på olika sätt minska risk för smittspridning. Fortsatt arbete med att hantera förflyttningen av central bemanningsenhet och att hitta vägar kring arbetssätt för detta har legat i fokus. Planering av förbättrad introduktion av vikarier samt utbildning för att stärka vikarier har tagits fram för att underlätta och stärka kompetens. Enhetschefer har under våren haft en stor roll i att informera och göra personal lugna och trygga i arbetet kring covid. Detta har skapat förståelse och gett personalen förutsättningar att utföra arbetet på ett smittsäkert sätt.

Vaccinering av både vårdtagare och personal utfördes i fas 1 och detta minskade risk för smitta. Trots vaccinering har skyddsutrustning och rutiner om avstånd hållits vid under hela första halvåret. Utökade personalresurser har använts både under dag och natt vid covid, misstänkt smitta och vid risk för smitta. Detta har gett verksamheten ökade kostnader under första halvan av 2021.

#### *Korttid*

Under första halvåret har det varit ett högt tryck på korttidsplatser, behoven har varit betydligt större än tillgången. Tillgången har varit begränsad eftersom flera platser har låsts av personer som väntar på särskilt boende. Dessutom har en viss vårdskuld på hos Region Skåne och hos kommunen påverkat behovet. För att hantera covidsituationen har en enhet i Lindhems bottenplan periodvis varit öppen med fyra platser för personer med covid-19 som behövt korttidsvård. När inte behovet av covidplatser har funnits har platserna använts för att verkställa växelvård för de vårdtagare där beslutet inte kunnat verkställas under detta året.

### *Enheten för funktionsnedsatta*

Covid-19 har inneburit stor påfrestning för alla verksamheter. En del utmaningar har dock varit mer uttalade inom LSS verksamheterna, t.ex. den begränsade rörelsefriheten för våra brukare i omtanke för skydd mot smitta var ibland svårt att efterfölja. Det positiva är att alla omsorgstagare och personal i LSS har blivit erbjudna och fått vaccination, både första och andra dosen under våren.

Inom enheten för funktionshindrade har också arbetats intensivt med bygg och lokalfrågor. Korttidsboende för barn och vuxna på Ekelund har öppnats och även flyttat upp enhetscheferna och handläggare för att skapa förutsättningar för bättre dialog och samverkan både när det gäller individärenden och verksamhetsutveckling.

### *Socialpsykiatri*

Beslut om ny förvaltningsorganisation innebar också att socialpsykiatri blev kvar i hälsa och omsorgs förvaltning. Med socialpsykiatri avses framför allt tre verksamheter: boendestöd, träffpunktsverksamhet och psykiatriplaceringar. Utöver dessa ingår även verksamheten personligt ombud där vi köper en halvtidstjänst av Personligt ombud i Skåne AB.

## **Överförmyndaren**

### Prognos

Övermyndarens prognos är ett 0-resultat.