



Vår referens

Miljöavdelningen

Johan Johnmark

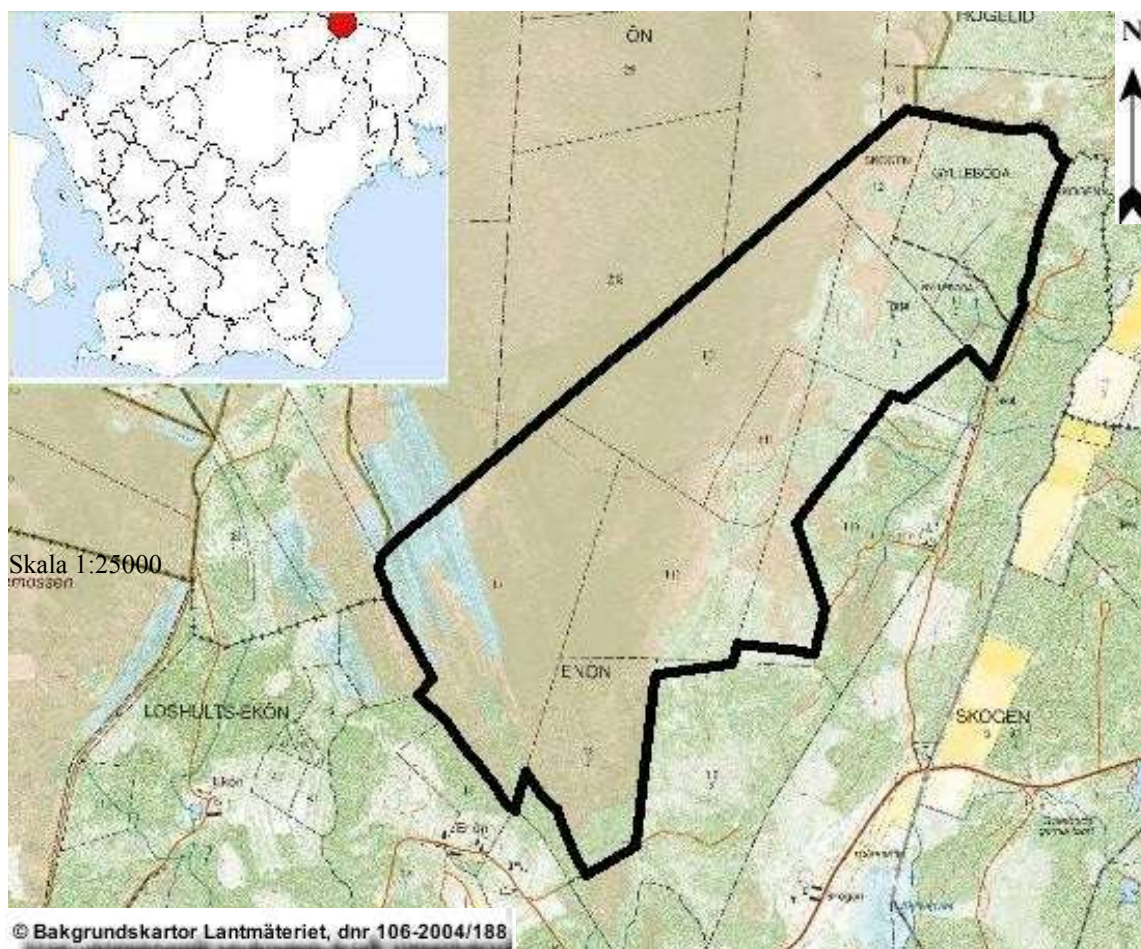
040/044- 25 25 54

Beslut om bildande av naturreservatet Vakö myr i Osby kommun

Länsstyrelsens beslut

Med stöd av 7 kap 4 § miljöbalken (1998:808) förklarar länsstyrelsen det område som avgränsats på bifogad karta (bilaga 1) som naturreservat.

För att trygga syftet med naturreservatet skall de föreskrifter gälla, som anges nedan med stöd av 7 kap 5, 6 och 30 §§ miljöbalken.





Uppgifter om naturreservatet

Namn	Vakö myr
Kommun	Osby
Församl.	Loshult
DOS-ID. Nr	1005832
Gränser	Området begränsas av mitten av svart heldragen linje på till detta beslut bifogad karta (bilaga 1)
Fastigheterna	Enön 1:5 (del av), 1:6 (del av), 1:7 (del av), 1:10 (del av), 1:11 och 1:12, Gylleboda 1:1, Skogen 1:2 och del av samfälligheten Skogen S:1.
Markägare	Enskilda och Staten (Naturvårdsverket)
Läge	Cirka 20 km nordöst om Osby
Kartblad	Topografisk karta: 4ESV Ekonomiska kratan: 4E2a-b och 4E3a-b
Koordinater	Y:454316, X:6261741 (SWEREF 99)
Naturgeogr. reg.	12 A Sydöstra Smålands skogs- och sjörika slättområde
Nyttjanderätter & Gemensamhetsanläggningar	Se bilaga 2
Areal	217 hektar, varav cirka 125 hektar öppen myrmark, 89 ha skogsmark och 3 ha kulturmiljöer
Förvaltare	Länsstyrelsen i Skåne län

Syftet med naturreservatet

Syftet med naturreservatet är att bevara och restaurera en ornitologiskt, botaniskt, geologiskt och hydrologiskt värdefull myr med angränsande barrskog samt göra myren tillgänglig för besökare i vissa delar.

Syftet nås genom att:

- Långsiktigt bevara och utveckla myrens naturliga hydrologi, vegetation och djurliv,
- Långsiktigt bibehålla gynnsam bevarandestatus för förekommande Natura 2000-naturtyper och arter som grönben och ljungpipare,
- Ge möjlighet att studera de processer som följer av en stor brand genom att de naturligt uppkomna skogsbestånden, som domineras av tall och björk, lämnas i huvudsak orörda och ett naturskogsliknande tillstånd ska fortsätta råda



- Bevara och utveckla en i huvudsak naturlig skogsdynamik, med mycket riklig tillgång på bär ris,
- Bevara och gynna ved- och trädlevande insekter och andra organismer genom att trygga tillgången på grova träd samt död ved i olika former i området.
- Ge allmänheten möjlighet att uppleva områdets natur genom att informera besökarna om områdets natur- och kulturhistoriska värden, dock i sådan omfattning att risk för skador på områdets biologiska värden inte uppstår.

Nya kunskaper om rödlistade arter och hotade naturtyper ska beaktas i den löpande skötseln av naturreservatet.

Föreskrifter

A. Föreskrifter med stöd av 7 kap 5 § miljöbalken om inskränkningar i markägares och annan sakägares rätt att förfoga över fastighet inom reservatet.

Utöver föreskrifter och förbud i andra lagar och författningar är det förbjudet **att**:

1. bedriva täkt eller annan verksamhet som förändrar områdets topografi och landskapets allmänna karaktär, yt- eller dräneringsförhållanden som att gräva, schakta, dika, rensa befintliga diken eller fylla ut,
2. uppföra byggnad, mast, luftledning, vindkraftverk eller annan anläggning,
3. åstadkomma körskador,
4. plantera eller så växter,
5. avverka träd och buskar, gallra, röja, ta bort dött träd eller vindfälle eller på annat sätt påverka vegetationen,
6. bedriva jakt på skogshönsen orre, tjäder och järpe.
7. sprida kalk, aska,

Vidare är det förbjudet att utan länsstyrelsens tillstånd

8. uppföra jaktorn.



B. Föreskrifter med stöd av 7 kap 6 § miljöbalken om markägares och annan sakägares skyldighet att tåla visst intrång.

För att tillgodose syftet med reservatet förpliktas markägare och innehavare av särskild rätt till fastighet att tåla att följande anordningar och åtgärder vidtas inom naturreservatet:

1. utmärkning av och upplysning om naturreservatet,
2. röjning, gallring, avverkning av träd och buskar,
3. slåtter, bränning kring torpmiljöerna,
4. uppsättning av holkar,
5. utförande och underhåll av anläggningar och anordningar för allmänhetens tillgänglighet,
6. undersökningar och miljöövervakning av djur, svamp- och växtlivet samt av mark- och vattenförhållanden.
7. restaurering av myrens hydrologi,

C. Ordningsföreskrifter med stöd av 7 kap 30 § miljöbalken

Utöver föreskrifter och förbud i andra lagar och författningar, är det förbjudet **att**

1. förstöra eller skada fast naturföremål eller ytbildning, exempelvis genom att spränga, gräva, borra, måla eller på annat sätt skada stenar, block, hållar, terrängformer, levande eller döda träd eller stubbar,
2. plocka, gräva upp eller på annat sätt skada växter eller vedlevande svampar, bär och matsvamp för husbehov undantagna,
3. ställa upp husvagn, campingbil eller motsvarande,
4. avsiktligt störa eller påverka djurlivet,
5. elda,
6. anordna orientering, snitslade spår eller motsvarande,
7. medföra hund eller annat husdjur som ej hålls i koppel,
8. anbringa tavla, skylt, inskrift, affisch eller därmed jämförlig anordning.

Vidare är det förbjudet att utan länsstyrelsens tillstånd

9. samla in ryggradslösa djur, t ex skalbaggar eller mollusker,
10. utplacera främmande föremål (tex geocachar eller dylikt).



Undantag från föreskrifter

Föreskrifterna under A och C utgör ej hinder för:

- åtgärder i samband med förvaltarens skötsel, utveckling eller tillsyn av området,
- uppsättning av informations- och naturreservatsskyltar samt gränsmärken.
- underhåll av lagakraftvunna dikesföretag,
- underhåll av bruksvägar och i fastighetsregistret inskrivna nyttjanderätter,
- drift och underhåll av vid tidpunkten för detta beslut befintliga ledningar och anläggningar tillhörande kommunen, el-, energi- och teledistributör. Inför utförande av arbete ska samråd ske med länsstyrelsen. Vid akut underhållsåtgärd kan samråd ske sedan arbetet inletts.

För föreskrifterna gäller följande undantag:

- A3 utgör ej hinder för jakträttsinnehavaren att hämta fällda älgar i samband med jakt, körskador ska minimeras så långt möjligt,
- A5 efter samråd med förvaltaren, jakträttsinnehavarens siktröjning av skjutgator i anslutning till jaktorn,
- C4, C7 och C8 gäller ej i samband med jakt.

Länsstyrelsen får enligt 7 kap 7 § miljöbalken, om det finns särskilda skäl, lämna dispens från meddelade reservatsföreskrifter.

Beskrivning av området

Naturgeografiska förhållanden

Vakö myr är ett av Sydsveriges största myrkomplex på gränsen mellan Skåne och Kronobergs län. Den sammanlagda ytan är drygt 13 km², varav drygt 3 km² ligger i Skåne län. I Kronobergs län har cirka 968 hektar av myren skyddats som naturreservat. Detta beslut omfattar ett skydd av cirka 217 hektar myr och västlig taiga i Skåne län. Till sin karaktär är Vakö myr ett komplex av koncentriskt



välvda högmossar. Myren är belägen i svacka i en flack terräng och avvattnas genom ett flertal bäckar både mot norr och söder.

Den centrala delen av Vakö myr utgör en i stort sett trädlös öppen mosse på ca 6 km², varav endast en mindre del ingår i detta naturreservat. Här finns tydligt utbildade tuvor och höljor. I myrens ytterområden finns ett flertal öar och halvöar. Från dessa områden rinner överskottsvatten i mer eller mindre tydliga dråg mot laggkärren. I den sydöstra delen av Vakö myr finns opåverkade laggkärr kvar i större utsträckning än på övriga delar av myren. Innanför laggkärren finns längs stora sträckor av myrens periferi en bård av tallsumpskog. Denna brann ner 1992, men har till stor del återetablerats, men med ett större inslag av björk idag. Inslaget av död ved är stort och det finns även inslag av äldre grövre tallar som överlevde branden.

På fastmarken öster om myren inom byn Enöns skogsskiften, som inte ligger i anslutning till gårdarna, finns det största fastmarksbrandfältet. Brandfronten drev österut några hundra meter i vindriktningen med varierande intensitet, delvis beroende på topografi och fuktighetsförhållandena. I kantområden mot myren finns ett flertal grupper med äldre tall som överlevde branden. Inom de delar som bestod av äldre skog före branden på fastmarksområdet, och inte upparbetades, finns stora mängder död ved, främst i form av lågor. Den naturliga återbeskogningsuccessionen har skapat ett delvis mycket tätt bestånd av björk och tall. Enstaka inslag av sälj och asp finns också. Även granen återetableras i fuktigare områden efterhand där björken annars dominerat hittills som pionjärträd

Geovetenskapliga- och hydrologiska bevarandevärden

Vakö myr är beläget i gränsområdet mellan Sydöstra Smålands skogs- och sjörika slättområde och Nordöstkånes barrskogslandskap knappt 150 meter över havet. Berggrunden utgörs av näringsfattig gnejs i hela området. De lösa jordarterna utgörs av torv (död vitmossa som kompakterats. Den årliga tillväxten för hydrologiskt intakta myrar uppgår till cirka 1mm/år) på själva myren, medan merparten av fastmarkens jordart är sandig-moig morän, delvis ganska blockrik.

Vakö myr ligger inom Helgeåns avrinningsområde Tillrinningsområdet är ca 16 km², varav största delen utgörs av myren själv. Förutom öar och uddar är andelen fastmark begränsad till kantzoner som dräneras i riktning mot myren. Stora delar av de västra och nordöstra kantområdena mellan myr och fastmark har



avskurits av diken som hindrar vattentillförsel från dessa håll till myren. Den sydöstra delen av myren, som detta naturreservat omfattar är dock mindre påverkad av dikning än övriga delar. Här är stora delar av laggekärren i fastmarkskanten är välbevarade.

Det är svårt att urskilja någon egentlig vattendelare så avrinningen sker främst söderut, men även norrut till Helgeåns vattensystem via flera mindre vattendrag. De mest betydelsefulla avvattnar myren i sydväst, och sydost mot Rönnebodaån, (del av Bivarödsån, ett av Helgeåns biflöden) och i nordväst. Mossen utövar en reglerande effekt när det gäller avrinningen till det regionalt särskilt värdefulla vattendraget Rönnebodaån och Helge å, liksom även när det gäller klimatet i mossens omgivning.

Markanvändning och kulturhistoriska bevarandevärden

Fram till början av 1800-talet var nyttjandet och påverkan på myren begränsat. Myren hade ett större utbredningsområde innan omfattande dikningsföretag utfördes främst på 1800-talet. Det man vann var mestadels lågproduktiv skogsmark, men även jordbruksmark. Det är också först under början av 1800-talet som flertalet av de många torpen etablerades i hela myrområdet på fastmarksholmar och dess närmaste omgivning.

Torvbrytning har förekommit framför allt i närheten av Ekön längs både den östra och västra sidan av den stora fastmarksudden som sträcker sig norrut långt på den Småländska sidan av myren. Troligen har torvbrytning förekommit lång tidigare, men då på en mer småskalig nivå för husbehov. Under 1:a världskriget, och den energibrist som uppstod, påbörjades en storskalig mer industriell torvbrytning i de båda sydliga vikarna av Vakö myr. Denna verksamhet pågick fram till år 1948.

Den händelse i modern tid som påverkat myren mest är den stora branden sommaren 1992. Nästan hela myren brann med undantag för den norra delen i Kronobergs län. Intensiteten i branden varierade, men framför allt i den sydvästra delen av myren spred sig branden i vindriktningen in över fastmarken och ett totalt ca 150 ha, varav ca 80 ha i Skåne, stort skogsmarksområde brann ned innan regn och brandbekämpningsinsatserna släckte elden.

I området finns två tjärdalar registrerade som fornlämningar, men även andra kulturhistoriska verksamhetsanläggningar som kolbottnar och brännerier är



dokumenterade eller välkända. Vidare finns i området också ett relativt stort antal torplämningar som etablerades i början av 1800-talet, vilka övergavs för ca 100 år sedan. Befolkningsökning och markbrist drev på denna kolonisation av tidigare extensivt nyttjade områden. Det som gjorde att man hade möjlighet att livnära sig här var myrslätter och bete på fastmarken i anslutning till myrmarken.

Biologiska bevarandevärden

Vegetationen på kalmossen är artfattig och kan delas upp i ristuvor, fastmattor och lösbottnar. Branden år 1992 har påverkat vegetationen genom att tuvigheten har minskat och därmed vegetationen till dessa. Tuvigheten har dock successivt återbildats, även om processen är långsam och ojämn. Ristuvorna domineras av främst ljung (*Calluna vulgaris*), men även av kråkbär (*Empetrum nigrum*), tranbär (*Vaccinium oxycoccos*), klockljung (*Erica tetralix*), rosling (*Andromeda polifolia*), tuvsäv (*Trichophorum cespitosum*), rundsileshår (*Drosera rotundifolia*) och hjortron (*Rubus chamaemorus*). Bottenskiktet domineras av de torvuppsybyggande vitmossorna, i de torraste partierna förekommer lavar, främst Cladoniaarter. Fastmattor utbreder sig i grunda hölJOR som är vattendränkta enbart under en kortare del av vegetationsperioden. I fältskiktet växer främst tuvull (*Eriophorum vaginatum*), tuvsäv, klockljung, tranbär och rundsileshår.

Bottenskiktet består av till stor del samma vitmossor som på tuvorna, utom i de blötaste delarna, där flytvitmossa (*Sphagnum cuspidatum*) dominerar. Lösbottnar är till största delen nakna hölJOR utan slutet bottenskikt. Artsammansättningen är liknande den i fastmattorna, men arterna växer glesare. Karaktäristiskt för Vakö myrs lösbottnar är frekvent förekomst av vitag (*Rhynchospora alba*) och storsileshår (*Drosera anglica*).

På Vakö myr häckar eller uppehåller sig ett antal fågelarter som är upptagna i EU:s fågeldirektiv och för vilka särskilda skyddsområden ska avsättas, däribland grönbena, orre, tjäder, pärl- och sparvuggla. Ytterligare en fågelart som har observerats i området är nattskär, som är en rödlistad art och som trivs i gles tallskog. Tidigare har Vakö myr utgjort en bra häckningslokal för ljungpipare (som kräver stora öppna områden utan uppslag av tall). I dagsläget är ljungpiparen troligen helt utgången som Skånsk häckfågel. Ljungpipare häckar dock på den småländska sidan av Vakö myr med några exemplar.

Myren är även viktig att bevara för sin vattenhållande förmåga. Myrar fungerar som stora vattenmagasin och läcker sakta ut vatten under torrare perioder. Därav



anses myrar ha en viktig roll att fylla för att motverka klimatförändringarna med mycket nederbörd på vintern och torra somrar.

Tillgänglighet

Tillgängligheten till myren på den Skånska sidan är ännu så länge begränsad. Besökare som tar sig ut till den öppna myren möts av en hänförande storslagenhet och en i det närmaste total tystnad. Myrens intressanta fågelfauna utgör en stor attraktionskraft bland ornitologer. Åren efter den stora branden var myren ett populärt besöksmål bland allmänheten. Området kan nås från den allmänna vägen mellan Hökön och Fanhult via skogsbilvägen cirka 400 m öster om myren. Några mindre stigar och traktorvägar leder ner mot myrens östra kant. Övriga enskilda vägar som leder mot myren är stängda med bommar.

Skäl för beslut

Enligt 7 kap 4 § Miljöbalken (MB) får ett mark- eller vattenområde av länsstyrelsen eller kommunen förklaras som naturreservat i syfte att bevara biologisk mångfald, vårda och bevara värdefulla naturmiljöer eller tillgodose behov av områden för friluftslivet.

Ett område som behövs för att skydda, återställa eller nyskapa värdefulla naturmiljöer eller livsmiljöer för skyddsvärda arter får också förklaras som naturreservat.

Enligt 7 kap 5 § MB skall skälen i ett beslut om att bilda naturreservat anges. I beslutet skall också anges de inskränkningar i rätten att använda mark- och vattenområden som behövs för att uppnå syftet med reservatet, såsom förbud mot bebyggelse, uppförande av stängsel, upplag, schaktning, täkt, uppodling, dikning, plantering, avverkning, jakt, fiske och användning av bekämpningsmedel. En inskränkning får innebära att tillträde till området förbjuds under hela eller delar av året. Om det senare visar sig finnas nya skäl eller behövas ytterligare inskränkningar för att uppnå syftet med skyddet, får länsstyrelsen eller kommunen meddela beslut om detta.

Enligt 7 kap 6 § MB får länsstyrelsen eller kommunen, om det behövs för att tillgodose syftet med ett naturreservat, förplikta ägare och innehavare av särskild rätt till fastighet att tåla sådana intrång som att det inom området



1. anläggs vägar, parkeringsplatser, vandringsleder, raststugor, tältplatser, badplatser, sanitära inrättningar eller liknande anordningar,
2. bereds tillträde till mark för allmänheten där allmänheten annars inte har rätt att vistas,
3. utförs gallring, röjning, slåtter, plantering, betesdrift, avspärning eller liknande åtgärder, eller
4. genomförs undersökningar av djur- och växtarter samt av mark- och vattenförhållanden.

Enligt 7 kap 30 § MB regleras föreskrifter om rätten att färdas och vistas inom ett område som skyddas enligt detta kapitel och om ordningen i övrigt inom området. Sådana föreskrifter får meddelas av regeringen eller den myndighet som regeringen bestämmer, om det behövs för att tillgodose syftet med skyddet. I de fall kommunen beslutar om skydd av ett område får den meddela sådana föreskrifter.

Länsstyrelsens bedömning

Det föreslagna naturreservatet har stora naturvårds- och friluftslivsvärden och potential att få ännu högre värden. Förslaget naturreservatet har angivits som skyddsvärt ur naturvårds- och friluftslivssynpunkt avseende nationell och regional samt kommunal nivå och omfattas eller ingår i:

- **Riksintresse avseende naturvård:** Hela området ingår i ett större område som utpekats som riksintresse för naturvården enligt 3 kap 6 § miljöbalken (N13). Värdet består av en stor väl utbildad svagt välvd mosse.
- **Naturvårdsprogrammet:** Området har i länets naturvårdsprogram tilldelats klass 1 (klass 1 högst och klass 3 lägst).
- **Myrskyddsplan för Sverige:** Området är upptaget i den nationella myrskyddsplanen över myrar som bör säkerställas.
- **Angränsar till befintligt naturreservat:** Området angränsar till naturreservatet Vakö myr i Kronobergslän, vilket inrättades år 1998.

Vakö myr har stora botaniska och zoologiska värden, främst genom sin storlek och relativa orördhet med välutbildade strukturer och att den innehåller naturliga brandsuccessioner. I anslutning till myren finns blåbärsrik barrskog med bl.a.



tjäder. Myren har stor betydelse som vattenhållande magasin. Området är genom sin storlek och unika miljö intressant för friluftslivet. Ute på den öppna myren ges en hänförande storslagenhet och i det närmaste total tystnad.

Ett permanent skydd av naturreservatet Vakö myr medför ett bidrag till uppfyllande av miljömålet myllrande våtmarker, levande sjöar och vattendrag, levande skogar, god bebyggd miljö och ett rikt växt och djurliv.

Av ovan redovisade skäl och med syfte att bevara och restaurera en värdefull naturmiljö med dess biologisk mångfald och skyddsvärda arter samt tillgodose behov av områden för friluftsliv bör Vakö myr avsättas som naturreservat.

Länsstyrelsen har genomfört en konsekvensutredning av ordningsföreskrifterna i enlighet med 4§ Förordning (2007:1244) om konsekvensutredning vid regelgivning. Länsstyrelsen gör den bedömningen att ordningsföreskrifterna inom naturreservatet är av så begränsad omfattning att det inte innebär något allvarligt försvårande av områdets utnyttjande i enlighet med vad som annars gäller enligt allemansrätten.

Länsstyrelsen har bemött inkomna yttranden och synpunkter (bilaga 3) och finner vid en avvägning mellan enskilda och allmänna intressen i enlighet med 7 kap 25 § miljöbalken att det för att skydda och vårda de värden som beskrivits ovan finns skäl att besluta om att bilda ett naturreservat i området, att besluta om föreskrifter för att skydda området samt fastställa en skötselplan.

Förordnandet är förenligt med grundläggande bestämmelser för hushållning med mark- och vattenresurser samt med kommunens översiktsplan.

Upplysningar

Länsstyrelsen vill upplysa om att föreskrifterna under C gäller oberoende av om beslutet överklagas samt att även andra lagar, förordningar och föreskrifter än reservatsföreskrifterna gäller för området, exempelvis:

- Fridlysningsbestämmelser. Alla vilda fåglar och däggdjur samt deras ägg, ungar och bon är fredade enligt jaktlagen (1987:259). Vissa andra växt-



och djurarter är fridlysta enligt 8 kap miljöbalken och artskyddsförordningen.

- terrängkörningslagen (1975:1313) och terrängkörningsförordningen (1978:594) med vissa förbud mot körning i terräng,
- Lagen om kulturminnen m.m. (SFS 1988:950) med krav på tillstånd för att rubba, ändra eller ta bort en fast fornlämning,
- 15 kap 31 § miljöbalken om förbud mot nedskräpning,
- Lokala och kommunala ordningsföreskrifter.

Ärendets handläggning

Vakö myr uppmärksammades av länsstyrelsen i Kronobergs län redan år 1973. Efter att naturvärdesinventeringar gjorts påbörjades naturreservatsbildningen i Kronobergslän år 1980. I samband med detta uppmärksammades också naturvärdena på Vakö myr av dåvarande länsstyrelsen i Kristianstads län som år 1983 pekade ut området i rapporten ”Myrar i Kristianstads län” som ett skyddsvärt myrobjekt (nr 153, Osby kommun).

Med anledning av branden sommaren år 1992 blev det aktuellt att införliva delar av brandfältet och utöka det blivande naturreservatet på båda sidor länsgränsen. Processen blev fördröjd av olika orsaker. Vakö myr ingår i myrskyddsplan för Sverige. Naturvårdsverket förvärvade delar av marken för naturvårdsändamål i april år 1995 på den skånska sidan av brandfältet. I Kronobergs län fullbordade man processen och bildade naturreservat i december år 1998 av den småländska delen av Vakö myr.

Samråd enligt Förordningen om områdesskydd 25 och 26 §§ miljöbalken har skett inför bildandet av detta naturreservat med Osby kommun.

Länsstyrelsen har under år 2009 tagit fram ett förslag till bildande av naturreservat med tillhörande skötselplan som tillvaratar området höga naturvärden. Efter genomförd remiss har vissa föreskrifter ändrats och områdesgränsen justerats för att i möjligaste mån motsvara intrångsuppgörelser från år 1994.

Ärendet har därefter remitterats på nytt.

Inkomna yttranden och länsstyrelsens bemötanden finns i bilaga 3.



Intrångsuppgörelser har skett med samtliga markägare.

Skötselplan och förvaltning av naturreservatet

Skötselplan

Enligt 3 § förordning (1998:1252) om områdesskydd enligt miljöbalken m.m. framgår bland annat att en skötselplan ska fastställas vid bildande av ett naturreservat. Skötselplanen fastställs av Länsstyrelsen i särskilt beslut denna dag.

Förvaltning

Länsstyrelsen i Skåne län är förvaltare av naturreservatet och ska fortlöpande samråda med markägare, arrendatorer, berörda myndigheter och andra berörda vid förvaltningen.

Kungörelse

Beslutet ska kungöras i länets författningssamling samt i ortstidning. Sökande och sakägare ska anses ha fått del av beslutet den dag kungörelse var införd i ortstidning.

Överklagande

Detta beslut kan överklagas till Regeringen, Miljödepartementet, se bilaga 4.

Detta beslut har fattats av tf. länsöverdirektör Suzanne Jacobsson. I den slutliga handläggningen har även deltagit miljödirektör Annelie Johansson, naturvårdsdirektör Per-Magnus Åhrén, planhandläggare Hanne Haas, länsassessor Magnus Lindskog och naturvårdshandläggare Johan Johnmark, föredragande.


Suzanne Jacobsson


Johan Johnmark

Bilagor

1. Karta med naturreservatets avgränsning
2. Utdrag ur fastighetsregistret, nyttjanderätter och gemensamhetsanläggningar
3. Inkomna yttranden och länsstyrelsens bemötanden
4. Hur man överklagar
5. Sändlista

Vår referens

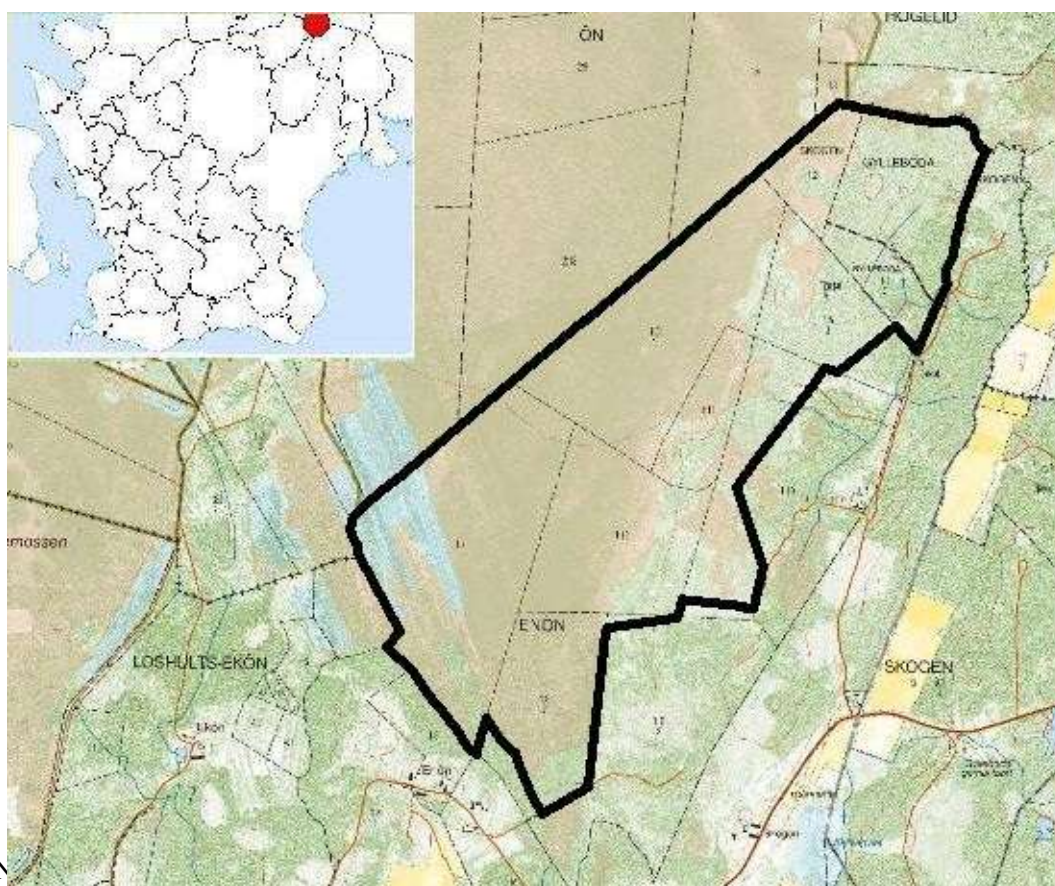
Miljöavdelningen

Johan Johnmark

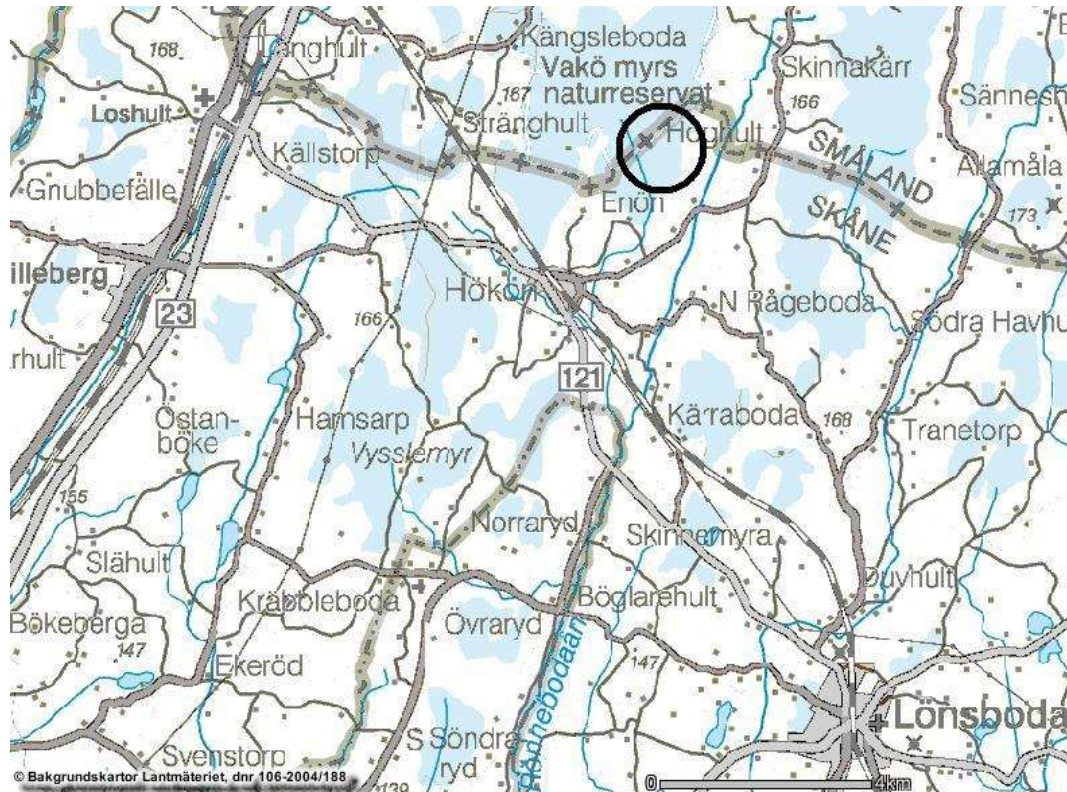
040/044-25 25 54

Bilaga 1. Kartor med naturreservatets avgränsning

Tillhör beslut den 19 juni 2013 om Naturreservatet Vakö myr i Osby kommun.



Skala: cirka 1:25000



Översiktskarta med en svart ring kring naturreservatet. Skala cirka 1:100 000

Johan Johnmark

Kopia för kännedom till:

Akten



Vår referens

Miljöavdelningen

Johan Johnmark

040/044 - 25 25 54

Bilaga 2 Utdrag ur fastighetsregistret, nyttjanderätter och gemensamhetsanläggningar

Osby <Enön> 1:5

1 AKTUALITETSDATUM IR 2013-05-20

3 FÖRS LOSHULT

4 TIDIGARE BETECKNING DATUM AKTBETECKNING
L-LOSHULT ENÖN 1:5 1991-09-25 1183-927

5 URSPR OSBY ENÖN 1:2

8 AREAL OMR SUMMA HA LAND HA VATTEN HA
TOT 61,52 61,52

9 KOORD OMR KOORDINATSYSTEM N-KOORD E-KOORD PT KARTA
1 G (SWE99 13 30) 6264433 196651 C OSBY
R (SWE99 TM) 6261917 454292 626_45
2 G (SWE99 13 30) 6263157 196315 C OSBY
R (SWE99 TM) 6260649 453928 626_45

ANTAL OMRÅDEN: 2

OMRÅDE REGISTRERAT I LOKALT SYSTEM REDOVISAS ÄVEN I RIKETS

(R) SYSTEM

12 ANDEL FASTIGHETENS ANDELAR I SAMFÄLLIGHETER ÄR INTE UTREDDA

13 SKATTETAL 1/264 MTL

15 ÅTGÄRD FASTIGHETSÄTTSLIGA DATUM AKTBETECKNING
ÄGSTYCKNING AA 1904-10-06 11-LOS-169

17 RÄTTIGHETER REDOVISNING AV RÄTTIGHETER KAN VARA OFULLSTÄNDIG

19 TAXERV UPPGIFTSÅR: 2012

S:A 940.000 BYGGNV

TYP:110

I DEN SAMTAXERADE ENHETEN INGÅENDE FASTIGHETER:OSBY ENÖN
1:5,1:7,1:11-12,OSBY FJÄRKULLA 1:62,1:68-70,OSBY LOSHULTS-EKÖN

1:7,4:6,OSBY SKOGEN

1:2

21 LAGFART

INSKR.DAG AKTNR

391207-0665 PALM,HARRIET

1996-02-15 2026 SVEN JONSONS GATA 4 B LGH 1503 302 27

HALMSTAD

ANDEL:1/4

631226-3335 PALM, JOHAN

1996-02-15 2027 INGRIDS GRÄND 4 302 75 HALMSTAD

ANDEL:1/4



2013-06-19

511-10567-2012

1273-203

660128-2764 ASKENVIND, CECILIA
1996-02-15 2028 KARLSBERG SVÄGEN 2 B LGH 1001 302 33 HALMSTAD
ANDEL:1/4

691207-2714 PALM, MARTIN
1996-02-15 2029 KULLAVÄGEN 42 302 93 HALMSTAD

ANDEL:1/4
26 ÄLDRE FÖRHÅLLANDEN:L62/916
** VISS INFORMATION UTGÖR TILLÄGGSINFORMATION - SE TVIS **
*****UTSKRIFT 2013-05-27 SLUT

Osby <Enön> 1:6

1 GODKÄND FR 2013-04-04 AKTUALITETSDATUM IR 2013-05-20

3 FÖRS LOSHULT

4 TIDIGARE BETECKNING DATUM AKTBETECKNING
L-LOSHULT ENÖN 1:6 1991-09-25 1183-927

5 URSPR OSBY ENÖN 1:2

8 AREAL OMR SUMMA HA LAND HA VATTEN HA
TOT 100,1650 100,1650

9 KOORD OMR KOORDINATSYSTEM N-KOORD E-KOORD PT KARTA
1 G (SWE99 13 30) 6262745 195748 C OSBY
R (SWE99 TM) 6260250 453352 626_45
2 G (SWE99 13 30) 6263093 196712 C OSBY
R (SWE99 TM) 6260577 454323 626_45
3 G (SWE99 13 30) 6264515 197242 C OSBY
R (SWE99 TM) 6261986 454884 626_45

ANTAL OMRÅDEN: 3

OMRÅDE REGISTRERAT I LOKALT SYSTEM REDOVISAS ÄVEN I RIKETS (R) SYSTEM

12 ANDEL FASTIGHETENS ANDELAR I SAMFÄLLIGHETER ÄR INTE UTREDDA

13 SKATTETAL 4/33 MTL

15 ÅTGÄRD FASTIGHETS RÄTTSLIGA DATUM AKTBETECKNING
ÄGOSTYCKNING AA 1904-10-06 11-LOS-169
RÅGÅNGSÅTGÄRD 1919-09-29 11-LOS-236
FASTIGHETS BESTÄMNING 1974-05-10 11-LOS-828

17 RÄTTIGHETER SE ÄVEN RÄTTIGHETSREDOVISNINGSSYSTEMET

TILLK GM UPPL ENL JB, SE ÄVEN S=24

SERV LAST REDOVISAS ÄVEN UNDER INTECKNING MM
KRAFTLEDNING FÖR OLOFSTRÖM 1273IM-

09/17355.1

HALLANDBODA 1:82, OLOFSTRÖM
HÄRNÄS 1:94

REDOVISNING AV RÄTTIGHETER KAN VARA OFULLSTÄNDIG

18 PLANER OCH BESTÄMMLER DATUM AKT/FORNID
NVR/ÖVR-ID

FAST FORNLÄMNING 1084:0149:0001

19 TAXERV UPPGIFTSÅR: 2012

S:A 4.819.000 BYGGNV 656.000

TYP:120



2013-06-19

511-10567-2012

1273-203

I DEN SAMTAXERADE ENHETEN INGÅENDE FASTIGHETER:OSBY ENÖN
1:6,1:8,OSBY
LOSHULTS-EKÖN 4:3-5
21 LAGFART
INSKR.DAG AKTNR
570318-3599 PERSSON,BENGT EDMUND 1980-12-17
3168
ENÖN 1173 280 72 KILLEBERG
ANDEL:1/2

640331-3726 PERSSON,HEIDI 2012-10-08
12496
ENÖN 1173 280 72 KILLEBERG
ANDEL:1/2
04 AVTALSSERVITUT KRAFTLEDNING
2009-10-07
26 ÄLDRE FÖRHÅLLANDEN:I86/8833,I87/282,Ö97/3520
** VISS INFORMATION UTGÖR TILLÄGGSINFORMATION - SE TVIS **
*****UTSKRIFT 2013-05-27 SLUT

VISA F=Osby <Enön> 1:7 S=1-

1 AKTUALITETSDATUM IR 2013-05-20
3 FÖRS LOSHULT
4 TIDIGARE BETECKNING DATUM AKTBETECKNING
L-LOSHULT ENÖN 1:7 1991-09-25 1183-927
5 URSPR OSBY ENÖN 1:3
8 AREAL OMR SUMMA HA LAND HA VATTEN HA
TOT 55,85 55,85
9 KOORD OMR KOORDINATSYSTEM N-KOORD E-KOORD PT KARTA
1 G (SWE99 13 30) 6263685 196008 C OSBY
R (SWE99 TM) 6261184 453633 626_45
OMRÅDE REGISTRERAT I LOKALT SYSTEM REDOVISAS ÄVEN I RIKETS (R)
SYSTEM
12 ANDEL FASTIGHETENS ANDELAR I SAMFÄLLIGHETER ÄR INTE UTREDDA
13 SKATTETAL 1/63 MTL
15 ÅTGÄRD FASTIGHETS RÄTTSLIGA DATUM AKTBETECKNING
ÄGOSTYCKNING BA 1904-10-06 11-LOS-169
17 RÄTTIGHETER REDOVISNING AV RÄTTIGHETER KAN VARA OFULLSTÄNDIG
19 TAXERV UPPGIFTSÅR: 2012
S:A 940.000 BYGGNV TYP:110
I DEN SAMTAXERADE ENHETEN INGÅENDE FASTIGHETER:OSBY ENÖN
1:5,1:7,1:11-
12,OSBY FJÄRKULLA 1:62,1:68-70,OSBY LOSHULTS-EKÖN
1:7,4:6,OSBY SKOGEN 1:2
21 LAGFART
INSKR.DAG AKTNR
391207-0665 PALM,HARRIET
1996-02-15 2026 SVEN JONSONS GATA 4 B LGH 1503 302 27
HALMSTAD
ANDEL:1/4



2013-06-19

511-10567-2012
1273-203

631226-3335 PALM, JOHAN
1996-02-15 2027 INGRIDS GRÄND 4 302 75 HALMSTAD
ANDEL:1/4

660128-2764 ASKENVIND, CECILIA
1996-02-15 2028 KARLSBERG SVÄGEN 2 B LGH 1001 302 33 HALMSTAD
ANDEL:1/4

691207-2714 PALM, MARTIN
1996-02-15 2029 KULLAVÄGEN 42 302 93 HALMSTAD
ANDEL:1/4

26 ÄLDRE FÖRHÅLLANDEN:L62/916

** VISS INFORMATION UTGÖR TILLÄGGSINFORMATION - SE TVIS **
*****UTSKRIFT 2013-05-27 SLUT

Osby <Enön> 1:10

1 GODKÄND FR 2003-11-21 AKTUALITETSDATUM IR 2013-05-20

3 FÖRS LOSHULT

4 TIDIGARE BETECKNING DATUM AKTBETECKNING
L-LOSHULT ENÖN 1:10 1991-09-25 1183-927

5 URSPR OSBY ENÖN 1:3

8 AREAL OMR SUMMA HA LAND HA VATTEN HA
TOT 43,1539 43,1539

9 KOORD OMR KOORDINATSYSTEM N-KOORD E-KOORD PT KARTA
1 G (SWE99 13 30) 6263904 197126 C OSBY
R (SWE99 TM) 6261379 454755 626_45

OMRÅDE REGISTRERAT I LOKALT SYSTEM REDOVISAS ÄVEN I RIKETS (R) SYSTEM

12 ANDEL FASTIGHETENS ANDELAR I SAMFÄLLIGHETER ÄR INTE UTREDDA
13 SKATTETAL 13/300 MTL

ERHÅLLIG MANTAL FRÅN OSBY ENÖN 1:9

15 ÅTGÄRD FASTIGHETS RÄTTSLIGA DATUM AKTBETECKNING
ÄGOSTYCKNING BD 1904-10-06 11-LOS-169
FASTIGHETSREGLERING 2003-11-21 1273-811

16 AVSKILD MARK OSBY ENÖN 1:15

UPPGIFT OM DATUM OCH AKT ANVÄND TRANSAKTIONEN AVSKM

17 RÄTTIGHETER REDOVISNING AV RÄTTIGHETER KAN VARA OFULLSTÄNDIG

21 LAGFART

INSKR.DAG AKTNR

460527-3558 HÅKANSSON, HANS-ERIK

1997-01-28 965 KOMETGATAN 4 280 70 LÖNSBODA
ANDEL:1/2

FÅNG:GÅV 1996-12-30

470924-3606 HÅKANSSON, IRMA

1997-01-28 966 KOMETGATAN 4 280 70 LÖNSBODA
ANDEL:1/2

26 ÄLDRE FÖRHÅLLANDEN:I83/8966, I91/13787, L59/221

** VISS INFORMATION UTGÖR TILLÄGGSINFORMATION - SE TVIS **
*****UTSKRIFT 2013-05-27 SLUT



Osby <Enön> 1:11

"<□□ VISA F=OSBY ENÖN 1:11 S=1-
1 AKTUALITETSDATUM IR 2013-
05-20
3 FÖRS LOSHULT
4 TIDIGARE BETECKNING DATUM AKTBETECKNING
L-LOSHULT ENÖN 1:11 1991-09-25 1183-927
5 URSPR OSBY ENÖN 1:3
8 AREAL OMR SUMMA HA LAND HA VATTEN HA
TOT 9,6060 9,6060
9 KOORD OMR KOORDINATSYSTEM N-KOORD E-KOORD PT KARTA
1 G (SWE99 13 30) 6264174 196844 C OSBY
R (SWE99 TM) 6261654 454479 626_45
OMRÅDE REGISTRERAT I LOKALT SYSTEM REDOVISAS ÄVEN I RIKETS
(R) SYSTEM
12 ANDEL FASTIGHETENS ANDELAR I SAMFÄLLIGHETER ÄR INTE UTREDDA
13 SKATTETAL 1/150 MTL
15 ÅTGÄRD FASTIGHETSÄTTSLIGA DATUM AKTBETECKNING
ÄGSTYCKNING BE 1904-10-06 11-LOS-169
17 RÄTTIGHETER REDOVISNING AV RÄTTIGHETER KAN VARA OFULLSTÄNDIG
DEN SAMTAXERADE ENHETEN INGÅENDE FASTIGHETER:OSBY ENÖN
1:5,1:7,1:11-12,OSBY FJÄRKULLA 1:62,1:68-70,OSBY LOSHULTS-EKÖN
1:7,4:6,OSBY SKOGEN 1:2
21 LAGFART
INSKR.DAG AKTNR
391207-0665 PALM,HARRIET
1996-02-15 2026 SVEN JONSONS GATA 4 B LGH 1503 302 27
HALMSTAD
ANDEL:1/4
631226-3335 PALM,JOHAN
1996-02-15 2027 INGRIDS GRÄND 4 302 75 HALMSTAD
ANDEL:1/4
660128-2764 ASKENVIND,CECILIA
1996-02-15 2028 KARLSBERGSSVÄGEN 2 B LGH 1001 302 33 HALMSTAD
ANDEL:1/4
691207-2714 PALM,MARTIN
1996-02-15 2029 KULLAVÄGEN 42 302 93 HALMSTAD
ANDEL:1/4
26 ÄLDRE FÖRHÅLLANDEN:L62/916
** VISS INFORMATION UTGÖR TILLÄGGSINFORMATION - SE TVIS **
*****UTSKRIFT 2013-05-27 SLUT

Osby <Enön> 1:12

1 AKTUALITETSDATUM IR 2013-
05-20
3 FÖRS LOSHULT
4 TIDIGARE BETECKNING DATUM AKTBETECKNING
L-LOSHULT ENÖN 1:12 1991-09-25 1183-927



2013-06-19

511-10567-2012

1273-203

5 URSPR OSBY ENÖN 1:4
8 AREAL OMR SUMMA HA LAND HA VATTEN HA
TOT 28,55 28,55
9 KOORD OMR KOORDINATSYSTEM N-KOORD E-KOORD PT KARTA
1 G (SWE99 13 30) 6263733 196562 C OSBY
R (SWE99 TM) 6261220 454188 626_45
OMRÅDE REGISTRERAT I LOKALT SYSTEM REDOVISAS ÄVEN I RIKETS (R)
SYSTEM
12 ANDEL FASTIGHETENS ANDELAR I SAMFÄLLIGHETER ÄR INTE UTREDDA
13 SKATTETAL 1/80 MTL
15 ÅTGÄRD FASTIGHETSÄRFTSLIGA DATUM AKTBETECKNING
ÄGSTYCKNING CA 1904-10-06 11-LOS-169
17 RÄTTIGHETER REDOVISNING AV RÄTTIGHETER KAN VARA OFULLSTÄNDIG
19 TAXERV UPPGIFTSÅR: 2012
I DEN SAMTAXERADE ENHETEN INGÅENDE FASTIGHETER:OSBY ENÖN
1:5,1:7,1:11-12,OSBY FJÄRKULLA 1:62,1:68-70,OSBY LOSHULTS-EKÖN
1:7,4:6,OSBY SKOGEN 1:2
21 LAGFART
INSKR.DAG AKTNR
391207-0665 PALM,HARRIET
1996-02-15 2026 SVEN JONSONS GATA 4 B LGH 1503 302 27
HALMSTAD
ANDEL:1/4
631226-3335 PALM,JOHAN
1996-02-15 2027 INGRIDS GRÄND 4 302 75 HALMSTAD
ANDEL:1/4
660128-2764 ASKENVIND,CECILIA
1996-02-15 2028 KARLSBERG SVÄGEN 2 B LGH 1001 302 33 HALMSTAD
ANDEL:1/4
691207-2714 PALM,MARTIN
1996-02-15 2029 KULLAVÄGEN 42 302 93 HALMSTAD
ANDEL:1/4
26 ÄLDRE FÖRHÅLLANDEN:L62/916
** VISS INFORMATION UTGÖR TILLÄGGSINFORMATION - SE TVIS **
*****UTSKRIFT 2013-05-27 SLUT

Osby <Gylleboda> 1:1

1 GODKÄND FR 1995-09-22 AKTUALITETSDATUM IR 2013-
05-20
3 FÖRS LOSHULT
4 TIDIGARE BETECKNING DATUM AKTBETECKNING
L-ÖRKENED GYLLEBODA 1:1 1991-09-25 1183-927
8 AREAL OMR SUMMA HA LAND HA VATTEN HA
TOT 28,0580 28,0580
9 KOORD OMR KOORDINATSYSTEM N-KOORD E-KOORD PT KARTA
1 G (SWE99 13 30) 6264950 197489 C OSBY
R (SWE99 TM) 6262415 455141 626_45
2 G (SWE99 13 30) 6264635 197440 C OSBY
R (SWE99 TM) 6262102 455085 626_45



2013-06-19

511-10567-2012
1273-203

ANTAL OMRÅDEN: 2
OMRÅDE REGISTRERAT I LOKALT SYSTEM REDOVISAS ÄVEN I RIKETS
(R) SYSTEM
12 ANDEL FASTIGHETENS ANDELAR I SAMFÄLLIGHETER ÄR INTE UTREDDA
13 SKATTETAL 1/4 MTL
15 ÅTGÄRD FASTIGHETSÄRÄTTSLIGA DATUM AKTBETECKNING
UTBRYTNING AV VINSTJORD 11-LOS-241
GRÄNSBESTÄMNING 11-LOS-638
FASTIGHETSREGLERING 1995-09-22 1163-542
16 AVSKILD MARK OSBY BJÖRSTORP DEL AV 2:1
UPPGIFT OM DATUM OCH AKT ANVÄND TRANSAKTIONEN AVSKM
17 RÄTTIGHETER REDOVISNING AV RÄTTIGHETER KAN VARA OFULLSTÄNDIG
21 LAGFART
INSKR.DAG AKTNR
202100-1975 STATEN STATENS NATURVÅRDSVERK 1994-06-01
6968
106 48 STOCKHOLM
26 ÄLDRE FÖRHÅLLANDEN:L90/2904,L41/519
** VISS INFORMATION UTGÖR TILLÄGGSINFORMATION - SE TVIS **
*****UTSKRIFT 2013-05-27 SLUT

Osby <Skogen> 1:2

1 GODKÄND FR 2013-04-04 AKTUALITETSDATUM IR 2013-
05-20
3 FÖRS LOSHULT
4 TIDIGARE BETECKNING DATUM AKTBETECKNING
L-LOSHULT SKOGEN 1:2 1991-09-25 1183-927
5 URSPR OSBY SKOGEN 1:1
8 AREAL OMR SUMMA HA LAND HA VATTEN HA
TOT 8,48 8,48
9 KOORD OMR KOORDINATSYSTEM N-KOORD E-KOORD PT KARTA
1 G (SWE99 13 30) 6264996 197178 C OSBY
R (SWE99 TM) 6262468 454830 626_45
OMRÅDE REGISTRERAT I LOKALT SYSTEM REDOVISAS ÄVEN I RIKETS (R)
SYSTEM
12 ANDEL I SAMF OSBY SKOGEN S:1
FASTIGHETENS ANDELAR I SAMFÄLLIGHETER ÄR INTE UTREDDA
13 SKATTETAL 1/284 MTL
15 ÅTGÄRD FASTIGHETSÄRÄTTSLIGA DATUM AKTBETECKNING
ÄGOSTYCKNING A 1904-10-06 11-LOS-168
RÅGÅNGSÅTGÄRD 1919-09-29 11-LOS-236
17 RÄTTIGHETER REDOVISNING AV RÄTTIGHETER KAN VARA OFULLSTÄNDIG
19 TAXERV UPPGIFTSÅR: 2012
I DEN SAMTAXERADE ENHETEN INGÅENDE FASTIGHETER:OSBY ENÖN
1:5,1:7,1:11- 12,OSBY FJÄRKULLA 1:62,1:68-70,OSBY LOSHULTS-EKÖN
1:7,4:6,OSBY SKOGEN 1:2
21 LAGFART
INSKR.DAG AKTNR
391207-0665 PALM,HARRIET
1996-02-15 2026 SVEN JONSONS GATA 4 B LGH 1503 302 27
HALMSTAD
ANDEL:1/4



2013-06-19

511-10567-2012

1273-203

631226-3335 PALM, JOHAN
1996-02-15 2027 INGRIDS GRÄND 4 302 75 HALMSTAD
ANDEL:1/4

660128-2764 ASKENVIND, CECILIA
1996-02-15 2028 KARLSBERG SVÄGEN 2 B LGH 1001 302 33 HALMSTAD
ANDEL:1/4

691207-2714 PALM, MARTIN
1996-02-15 2029 KULLAVÄGEN 42 302 93 HALMSTAD
ANDEL:1/4

26 ÄLDRE FÖRHÅLLANDEN:L62/916,A05/13335,A06/17741

** VISS INFORMATION UTGÖR TILLÄGGSINFORMATION - SE TVIS **

*****UTSKRIFT 2013-05-27 SLUT



Vår referens

Miljöavdelningen

Johan Johnmark

040 - 25 25 54

Inkomna yttranden samt Länsstyrelsens bemötanden

Osby kommun: Miljö- och byggnämnden ställer sig positiv till bildandet av naturreservatet.

Skogsstyrelsen: Anser att det är befogat med förbud mot medveten spridning av aska, eftersom aska kan vara skadligt för tex mossor i området. I övrigt har Skogsstyrelsen anfört synpunkter främst av redaktionell karaktär.

Länsstyrelsen: Har kompletterat föreskrifterna med förbud mot att sprida aska.

Trafikverket: har inget att erinra. Påminner om att eventuella hänvisningsskyltar, nya in- och utfarter etc från allmän väg kräver tillstånd.

SGU: har inget att erinra.

Länsstyrelsen i Kronoberg: har inget att erinra.

Torsten Jönsson, fastighetsägare till Skogen 1:3: Hemställer att Naturvårdsverket gör en gränsjustering och undantar cirka 0,6 hektar från naturreservatet. Gränsen skulle utgöras av ett dike. Fastighetsägaren erbjuder sig att ersätta värderings- och lantmäterikostnader. Parkering för besökare till reservatet kan anläggas som planerat.

Länsstyrelsen: Överlämnade hemställan till Naturvårdsverket för slutligt avgörande. Naturvårdsverket har den 4 november 2011 dnr 511-20534-2011, 1273-203 meddelat att det ej är aktuellt att förändra gränsen enligt hemställan.

BILAGA 4

HUR MAN ÖVERKLAGAR TILL REGERINGEN

Om Ni vill överklaga Länsstyrelsens beslut skall Ni skriva till Regeringen, Miljödepartementet. **Överklagandet skall dock skickas till Länsstyrelsen i Skåne län, 205 15 Malmö.**

Av överklagandet skall framgå vilket beslut Ni överklagar (ange diarienummer) och hur Ni vill att beslutet skall ändras. Ni bör också tala om varför Ni anser att beslutet skall ändras.

Skrivelsen skall undertecknas. Uppge även adress och telefonnummer. Om Ni har handlingar eller annat som Ni anser stöder Er uppfattning så bör Ni skicka med detta.

Länsstyrelsen måste ha fått Ert överklagande **senast den 19 juli 2013** annars kan överklagandet inte tas upp till prövning.

Behöver Ni veta mer om hur Ni skall göra kan Ni kontakta Länsstyrelsen, tel 040/044 - 25 20 00 (växel).



Vår referens

Miljöavdelningen

Johan Johnmark

040 – 25 25 54

Sändlista

Naturvårdsverket, registrator@naturvardsverket.se (Gylleboda 1:1)

Hans-Erik & Birgitta Håkansson, Kometgatan 4, 280 70 Lönsboda (Enön 1:10)

Bengt Persson, Enön 1173, 280 72 Killeberg (Enön 1:6)

LRF Konsult Juridiska Byrån, Lars Persson, Strandvägen 6, 302 46 Halmstad (Juridiskt ombud Enön 1:5, 1:7, 1:11, 1:12)

Harriet Palm, Sven Jonssons gata 4B 6tr, 302 27 Halmstad (Enön 1:5, 1:7, 1:11, 1:12, Skogen 1:2)

Johan Palm, Ingridsgården 4, 302 70 Halmstad (Enön 1:5, 1:7, 1:11, 1:12, Skogen 1:2)

Cecilia Askenvind, Kvarnvägen 53, 310 42 Haverdal (Enön 1:5, 1:7, 1:11, 1:12, Skogen 1:2)

Martin Palm, Kullavägen 42, 302 41 Halmstad (Enön 1:5, 1:7, 1:11, 1:12, Skogen 1:2)

Torsten Jönsson, Skogen 1171, 280 72 Killeberg (Samfällad mark i Skogen S:1)

Osby kommun, kommun@osby.se

E.ON Sverige AB, 205 09 Malmö (e-post elnat.planer@eon.se)

Skanova, Accessnätplanering, 205 21 Malmö (Skanova-Remisser-Malmö@skanova.se)

SGU, sgu@sgu.se

Skogsstyrelsen, registrator@skogsstyrelsen.se

Kopia för kännedom

Naturvårdsverket, hasse.berglund@naturvardsverket.se, ulrika.wahlstrom@naturvardsverket.se

Länsstyrelsen i Kronobergs län, helene.pettersson@lansstyrelsen.se

Polismyndigheten i Skåne polismyndigheten.skane@polisen.se

Boverket, registraturen@boverket.se

Trafikverket, trafikverket@trafikverket.se

Osby kommun, Miljö- och byggkontoret, miljobygg@osby.se

LRF Skåne, skanes.pf@lrf.se

Puggehatten, info@puggehatten.se

Skånes Ornitologiska Förening, birds@skof.se

Naturskyddsföreningen i Skåne, magnus.billqvist@naturskyddsforeningen.se

Entomologiska Sällskapet i Lund, mikael.sorensson@biol.lu.se, gunnar.isacson@skogsstyrelsen.se

Artdatabanken, artdatabanken@slu.se

Osby-Östra Göinge naturskyddsförening, Lotta Nilsson, Violvägen 6, 283 43 Osby

Richard Åkesson, richard.akesson@hoganas.se

John Ney, Storgatan 15, 343 32 Älmhult (Gränsvandrare)

Postadress	Besöksadress	Telefon	Telefax	Plusgiro/Bankgiro	E-post	www
205 15 Malmö	Kungsgatan 13	040-25 20 00 vx	040-25 22 55		skane@lansstyrelsen.se	www.lansstyrelsen.se/skane
291 86 Kristianstad	Ö Boulevarden 62 A	044-25 20 00 vx	044-25 22 55			



Kjell Olofsson, Höghult 2287, 343 91 Älmhult

Kulturmiljöenheten (EP e-post)

Naturvårdsenheten (landskapsgruppen (AJ) och skötselgruppen (KLJ) –e-post)

Planenheten (HH e-post)

Rättsenheten (MS e-post)

Miljöavdelningen (PMÅ, PEJ, CP, MS, MP -e-post),

Registrering i VIC Natur (JP; via e-post)

Skåne läns författningssamlingen

Akten